

Machado
Meyer ADVOGADOS

RELATÓRIO

ANUAL

2025

CARTA DO SÓCIO-ADMINISTRADOR

TITO ANDRADE



Em 2025, o Machado Meyer consolidou uma agenda de inovação, responsabilidade social, diversidade, sustentabilidade e integridade profundamente integrada à sua estratégia. Mais do que um conjunto de iniciativas, essa agenda orienta a forma como desenvolvemos nossas pessoas, entregamos valor aos clientes e contribuimos para o fortalecimento institucional do nosso escritório.

Nossa atuação parte da convicção de que excelência jurídica, impacto positivo e governança sólida são indissociáveis. Ao longo do ano, evoluímos nossa cultura, fortalecemos estruturas de gestão e aprimoramos programas estratégicos. Avançamos na mensuração de resultados e na incorporação de inovação e legaltech, com a aplicação de inteligência artificial e tecnologia ao direito, em um modelo de advocacia orientado à alta performance, responsabilidade e visão de longo prazo.

Esse compromisso reflete o que nos move como organização: a ambição de permanecer na vanguarda do mercado jurídico, com uma atuação ética, responsável e alinhada às expectativas de nossos clientes e demais *stakeholders*. Seguimos comprometidos em oferecer soluções jurídicas estratégicas que impulsionem os negócios, em sintonia com as transformações do mercado, as demandas da sociedade e os princípios do desenvolvimento sustentável.



CARTA DO SÓCIO-ADMINISTRADOR

DADOS INSTITUCIONAIS

CARTAS DOS COMITÊS

RESPONSABILIDADE SOCIAL CORPORATIVA

PACTO GLOBAL E AGENDA 2030

INSTITUTO MACHADO MEYER

PRO BONO

VOLUNTARIADO

SUSTENTABILIDADE

DIVERSIDADE E INCLUSÃO

ACADEMIA MACHADO MEYER

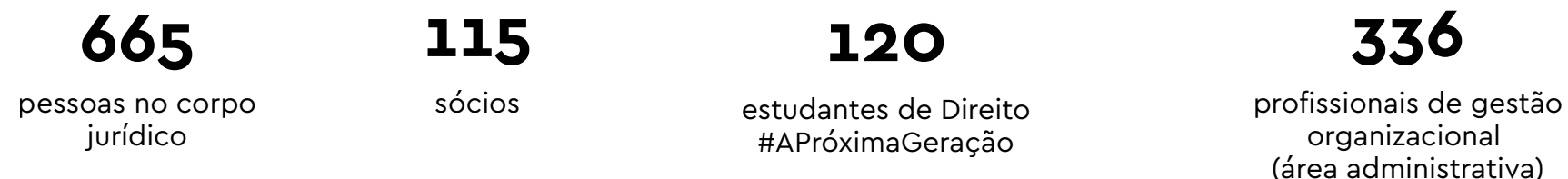
INTEGRIDADE CORPORATIVA



DADOS INSTITUCIONAIS

Fundado em 1972, o Machado Meyer é um dos principais escritórios *full-service* de advocacia da América Latina, reconhecido por apoiar empresas em decisões jurídicas estratégicas e por sua atuação em temas complexos e multidisciplinares em diferentes setores da economia. Essa trajetória é sustentada por uma estrutura sólida e por equipes altamente qualificadas, que refletem a escala e a diversidade da nossa atuação.

SOMOS MAIS DE MIL PROFISSIONAIS, DOS QUAIS:



ATUAMOS DE FORMA MULTIDISCIPLINAR E COLABORATIVA
COM EXPERTISE EM **17** SETORES-CHAVE
E **32** PRÁTICAS DO DIREITO

RESPEITANDO OS VALORES DA NOSSA CULTURA ORGANIZACIONAL:

PESSOAS desafiamos as pessoas a irem além	CLIENTE trabalhamos para fazer o melhor para o cliente	ÉTICA fazemos o que é certo	INOVAÇÃO inovamos para fazer a diferença	ORGULHO cuidamos do Machado Meyer diariamente
--	---	--	---	--

CARTA DO SÓCIO-ADMINISTRADOR

DADOS INSTITUCIONAIS

CARTAS DOS COMITÊS

RESPONSABILIDADE SOCIAL CORPORATIVA

PACTO GLOBAL E AGENDA 2030

INSTITUTO MACHADO MEYER

PRO BONO

VOLUNTARIADO

SUSTENTABILIDADE

DIVERSIDADE E INCLUSÃO

ACADEMIA MACHADO MEYER

INTEGRIDADE CORPORATIVA

PRÊMIOS E RECONHECIMENTOS

RECEBIDOS EM 2025



CHAMBERS GLOBAL:

19 práticas e 49 profissionais ranqueados

CHAMBERS BRAZIL CONTENTIOUS:

10 práticas e 24 profissionais ranqueados

CHAMBERS BRAZIL INDUSTRIES & SECTORS E REGIONS:

21 práticas e 32 profissionais ranqueados

CHAMBERS BRAZIL TRANSACTIONAL:

13 práticas e 36 profissionais ranqueados. Fomos reconhecidos em todas as 13 categorias avaliadas, sendo 9 delas em Band 1. Também alcançamos a marca de 48 reconhecimentos para 36 profissionais, o que nos coloca na liderança em número de advogados ranqueados, inclusive no recorte de Band 1

ITR WORLD TAX:

líder nas quatro principais frentes do ranking General

**CORPORATE TAX, INDIRECT TAX,
TRANSACTIONAL TAX E TAX CONTROVERSY**

ITR WORLD TAX:

5 áreas ranqueadas e 6 profissionais reconhecidos

LATIN LAWYER DEAL OF THE YEAR AWARDS:

premiados nas categorias *Deal of the Year: Restructuring e Disputes*

LACCA APPROVED:

31 profissionais reconhecidos

LATIN LAWYER BRAZIL AWARDS:

Law firm of the year na categoria *Banking e Public Law*. Três profissionais premiados

LATIN LAWYER LATIN AMERICA:

30 áreas ranqueadas e 50 profissionais reconhecidos

IFLR 1000:

7 práticas ranqueadas em Tier 1 e 33 advogados reconhecidos

IFLR 1000 AMERICAS AWARDS:

premiados na categoria *National Firm of The Year: Brazil*



CARTA DO SÓCIO-ADMINISTRADOR

DADOS INSTITUCIONAIS

CARTAS DOS COMITÊS

RESPONSABILIDADE SOCIAL CORPORATIVA

PACTO GLOBAL E AGENDA 2030

INSTITUTO MACHADO MEYER

PRO BONO

VOLUNTARIADO

SUSTENTABILIDADE

DIVERSIDADE E INCLUSÃO

ACADEMIA MACHADO MEYER

INTEGRIDADE CORPORATIVA

CARTAS DOS COMITÊS

COMITÊ DE RESPONSABILIDADE SOCIAL E PRO BONO



ADRIANA PALLIS
Empresarial



EDUARDO CASTRO
Empresarial



FERNANDA SÁ FREIRE
Tributário



JOSÉ PRADO
Empresarial



RAQUEL NOVAIS
Tributário



Em 2025, aprofundamos nossa agenda. Reforçamos o propósito de ampliar o impacto social do escritório por meio da advocacia, da cooperação com organizações da sociedade civil e do fortalecimento de redes capazes de ampliar nosso alcance.

As metas do Pacto Global da ONU seguem orientando as ações do comitê, com destaque para a adesão ao ODS 17 — Parcerias e Meios de Implementação —, que reafirma a cooperação como caminho para potencializar resultados.

Esse princípio esteve no centro da consolidação da Rede Machado Meyer, um ecossistema vivo de colaboração entre as organizações apoiadas pelo escritório e pelo Instituto Machado Meyer. A rede promove trocas contínuas, fortalecimento institucional e a adaptação das iniciativas às necessidades reais de cada projeto.

O voluntariado corporativo manteve-se como vetor de engajamento e desenvolvimento, estimulando o trabalho em equipe, a integração entre áreas e o vínculo dos nossos profissionais com os projetos e seus beneficiários.

Na frente pro bono, seguimos oferecendo suporte jurídico qualificado, contribuindo para a segurança legal e o fortalecimento da governança das instituições atendidas, ampliando sua capacidade de atuação.

No campo da sustentabilidade, avançamos na consolidação da governança da agenda, na melhoria de processos internos e no estímulo a práticas responsáveis, reafirmando nosso compromisso com a ética e com o desenvolvimento sustentável.

As iniciativas desse ciclo reafirmam nossa atuação estruturada, responsável e orientada por relações de confiança. Seguimos determinados a ampliar nossa contribuição para que a advocacia continue sendo um agente de transformação da sociedade, ao combinar excelência técnica, responsabilidade social e propósito.



CARTA DO SÓCIO-ADMINISTRADOR

DADOS INSTITUCIONAIS

CARTAS DOS COMITÊS

RESPONSABILIDADE SOCIAL CORPORATIVA

PACTO GLOBAL E AGENDA 2030

INSTITUTO MACHADO MEYER

PRO BONO

VOLUNTARIADO

SUSTENTABILIDADE

DIVERSIDADE E INCLUSÃO

ACADEMIA MACHADO MEYER

INTEGRIDADE CORPORATIVA

CARTAS DOS COMITÊS

COMITÊ DE DIVERSIDADE E INCLUSÃO



DANIEL SZYFMAN
Infraestrutura



DANIELLA ZAGARI
Tributário



LAURA SOUZA
Infraestrutura



ELIANE CARVALHO
Contencioso



O último ano representou um avanço importante na consolidação das iniciativas de diversidade, equidade e inclusão do Machado Meyer.

Fortalecemos práticas que ampliam oportunidades, aprofundam o diálogo e reafirmam o nosso compromisso com a construção de um ambiente plural, seguro e representativo.

A evolução dos programas de mentoria foi um dos principais marcos do período. Estruturamos um modelo integrado, com foco nos pilares de gênero e de equidade étnico-racial, além de avançarmos com o lançamento da Mentoria LGBTQIA+.

Os programas passaram a contar com metodologias mais consistentes, formação estruturada de mentores e acompanhamento contínuo das trajetórias profissionais. Os resultados confirmaram um entendimento central: o desenvolvimento é fundamental para sustentar a permanência e o crescimento de talentos diversos.

Nesse contexto, ampliamos trilhas formativas, fortalecemos o alinhamento com as áreas de Pessoas e Cultura e de Responsabilidade Social Corporativa e aprimoramos processos que conectam inclusão, aprendizado e progressão de carreira.

Mantivemos ainda o engajamento dos grupos de afinidade e aprofundamos iniciativas voltadas à acessibilidade e à sensibilização, aumentando a maturidade institucional sobre temas que moldam nossa cultura.

Com governança fortalecida e práticas mais estruturadas, seguimos ampliando o impacto das nossas ações e reafirmando a convicção de que inclusão e desenvolvimento caminham juntos. Esse movimento orienta os próximos passos da agenda e sustenta a construção de um futuro mais diverso, responsável e aberto ao potencial de todas as pessoas.



CARTA DO SÓCIO-ADMINISTRADOR

DADOS INSTITUCIONAIS

CARTAS DOS COMITÊS

RESPONSABILIDADE SOCIAL CORPORATIVA

PACTO GLOBAL E AGENDA 2030

INSTITUTO MACHADO MEYER

PRO BONO

VOLUNTARIADO

SUSTENTABILIDADE

DIVERSIDADE E INCLUSÃO

ACADEMIA MACHADO MEYER

INTEGRIDADE CORPORATIVA



RESPONSABILIDADE
SOCIAL
CORPORATIVA

Machado
Meyer

M

ÁREA DE RESPONSABILIDADE SOCIAL CORPORATIVA

A cultura do Machado Meyer é sustentada por valores que orientam nossa atuação e reforçam o compromisso com relações éticas, integridade e respeito.

Nesse contexto, a Área de Responsabilidade Social Corporativa se estrutura como um eixo estratégico, conectando esses princípios à geração de impacto social positivo dentro e fora do escritório e ao aprimoramento institucional.

Com esse propósito, o time coordena iniciativas que fortalecem práticas de governança, ampliam o engajamento das pessoas e integram de forma consistente temas como voluntariado, diversidade, sustentabilidade, pro bono e investimento social.

A atuação ocorre de forma transversal, em parceria com comitês, grupos internos e áreas jurídicas e administrativas, assegurando coerência entre valores, processos e entregas.



HELENA RABETHGE
Gerente



NICOLAS BARRAGAN
Analista



GABRIEL SANTANA
Analista



SOFIA SANDRIM
Analista



NATACHA DOS SANTOS
Aprendiz



CARTA DO SÓCIO-ADMINISTRADOR

DADOS INSTITUCIONAIS

CARTAS DOS COMITÊS

RESPONSABILIDADE SOCIAL CORPORATIVA

PACTO GLOBAL E AGENDA 2030

INSTITUTO MACHADO MEYER

PRO BONO

VOLUNTARIADO

SUSTENTABILIDADE

DIVERSIDADE E INCLUSÃO

ACADEMIA MACHADO MEYER

INTEGRIDADE CORPORATIVA

ÁREA DE RESPONSABILIDADE SOCIAL CORPORATIVA

PRÊMIOS E RECONHECIMENTOS

Os reconhecimentos conquistados ao longo do ano refletem esse processo contínuo de amadurecimento e sinalizam o compromisso do escritório com a construção de um ambiente cada vez mais responsável, inclusivo e alinhado às melhores práticas do mercado.



Comprometimento afirmado
Corporate Sustainability in Support of Culture



CARTA DO SÓCIO-ADMINISTRADOR

DADOS INSTITUCIONAIS

CARTAS DOS COMITÊS

RESPONSABILIDADE SOCIAL CORPORATIVA

PACTO GLOBAL E AGENDA 2030

INSTITUTO MACHADO MEYER

PRO BONO

VOLUNTARIADO

SUSTENTABILIDADE

DIVERSIDADE E INCLUSÃO

ACADEMIA MACHADO MEYER

INTEGRIDADE CORPORATIVA

ALINHAMENTO AO

PACTO GLOBAL E À AGENDA 2030

O Pacto Global da ONU é uma iniciativa internacional que mobiliza organizações comprometidas com o avanço da cidadania corporativa e do desenvolvimento sustentável, com base na Agenda 2030 e nos 17 Objetivos de Desenvolvimento Sustentável (ODS).

Signatário da Rede Brasil desde 2020, o Machado Meyer incorpora esses princípios ao seu planejamento estratégico, reforçando uma atuação alinhada às melhores práticas ESG.

The central graphic is a grid of images and icons representing various Sustainable Development Goals (SDGs):

- 17 PARCERIAS E MEIOS DE IMPLEMENTAÇÃO**: Icon of three interlocking circles. Image shows a person running on a green field.
- 16 PAZ, JUSTIÇA E INSTITUIÇÕES EFICAZES**: Icon of a dove and a gavel. Image shows a group of smiling children.
- 4 EDUCAÇÃO DE QUALIDADE**: Icon of an open book and a pencil. Image shows two children talking.
- 5 IGUALDADE DE GÊNERO**: Icon of a female symbol with an equals sign. Image shows a group of girls playing violins.
- 10 REDUÇÃO DAS DESIGUALDADES**: Icon of a scale with arrows. Image shows a group of children sitting on the floor.



CARTA DO SÓCIO-ADMINISTRADOR

DADOS INSTITUCIONAIS

CARTAS DOS COMITÊS

RESPONSABILIDADE SOCIAL CORPORATIVA

PACTO GLOBAL E AGENDA 2030

INSTITUTO MACHADO MEYER

PRO BONO

VOLUNTARIADO

SUSTENTABILIDADE

DIVERSIDADE E INCLUSÃO

ACADEMIA MACHADO MEYER

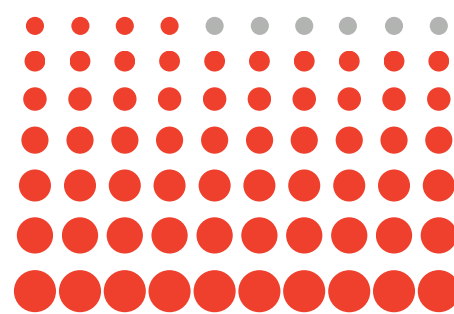
INTEGRIDADE CORPORATIVA

AVANÇOS NOS ODS PRIORITÁRIOS



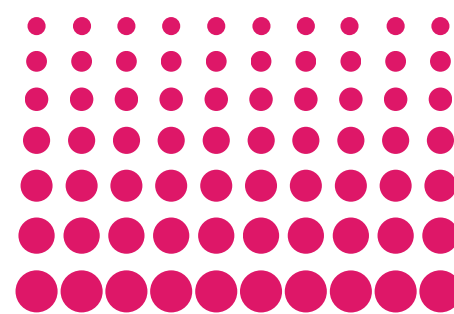
93%

de realização, impulsionados pelo foco contínuo em educação – eixo central do nosso investimento social – por meio da concessão de bolsas e do apoio à melhoria de escolas públicas.



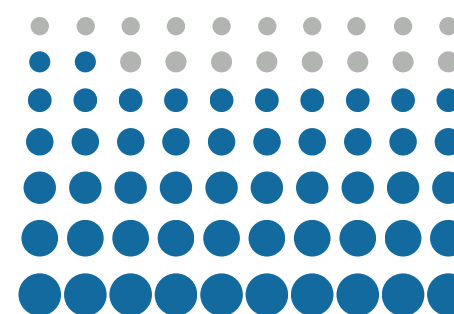
91%

de atingimento, com progresso consistente das iniciativas de equidade de gênero.



100%

integralmente cumprido, com avanços relevantes em diversidade, empregabilidade de participantes dos projetos apoiados e tratamento de denúncias.



74%

maior avanço percentual do ciclo, refletindo o fortalecimento da conscientização sobre processos de integridade e governança.



Ampliamos nosso conjunto de compromissos com a adesão ao **ODS 17 – Parcerias e meios de implementação**, reforçando a cooperação como princípio estruturante da atuação do escritório. Esse objetivo reflete a forma como promovemos conexões, compartilhamos conhecimento e articulamos iniciativas entre áreas internas, organizações da sociedade civil e parceiros externos, ampliando escala e impacto.



CARTA DO SÓCIO-ADMINISTRADOR

DADOS INSTITUCIONAIS

CARTAS DOS COMITÊS

RESPONSABILIDADE SOCIAL CORPORATIVA

PACTO GLOBAL E AGENDA 2030

INSTITUTO MACHADO MEYER

PRO BONO

VOLUNTARIADO

SUSTENTABILIDADE

DIVERSIDADE E INCLUSÃO

ACADEMIA MACHADO MEYER

INTEGRIDADE CORPORATIVA

PLATAFORMAS DE AÇÃO DO PACTO GLOBAL



O Machado Meyer participa ativamente de três plataformas de ação do Pacto Global da ONU: **Ação contra a corrupção, Direitos humanos e Comunicar e engajar.**

Trata-se de fóruns de colaboração voltados à discussão de desafios, tendências regulatórias e boas práticas em temas prioritários da agenda ESG.

Ao longo do ano, representantes das áreas jurídicas e administrativas acompanharam debates técnicos, compartilharam aprendizados e contribuíram com recomendações que fortalecem processos internos e a integração das agendas ESG ao cotidiano do escritório.

Para garantir que os debates externos se conectassem às iniciativas do escritório, contamos com nossa **Comissão Interna do Pacto Global**, responsável por atuar na disseminação dos ODS, no alinhamento estratégico das ações e no desenvolvimento de práticas coerentes com as pautas discutidas no âmbito da Rede Brasil.

Dessa forma, o grupo assegura uma atuação estruturada, responsável e orientada por impacto.



CARTA DO SÓCIO-ADMINISTRADOR

DADOS INSTITUCIONAIS

CARTAS DOS COMITÊS

RESPONSABILIDADE SOCIAL CORPORATIVA

PACTO GLOBAL E AGENDA 2030

INSTITUTO MACHADO MEYER

PRO BONO

VOLUNTARIADO

SUSTENTABILIDADE

DIVERSIDADE E INCLUSÃO

ACADEMIA MACHADO MEYER

INTEGRIDADE CORPORATIVA



INSTITUTO
**Machado
Meyer**

INSTITUTO MACHADO MEYER

Carta dos diretores



ADRIANA PALLIS
Diretora



EDUARDO CASTRO
Diretor



HELENA RABETHGE
Diretora

Nesse ciclo, reafirmamos o propósito que orienta a atuação do Instituto Machado Meyer: contribuir para o fortalecimento da educação e da cidadania por meio de iniciativas que ampliam oportunidades e promovem o desenvolvimento social. Nossa atuação parte da convicção de que o investimento consistente no fortalecimento de organizações e comunidades é fundamental para a geração de impacto positivo e sustentável no longo prazo. Avançamos na consolidação de frentes estratégicas que traduzem esse compromisso.

Um dos destaques foi a consolidação do **Grupo de Trabalho pela Educação Cidadã**, iniciativa desenvolvida pelo instituto em parceria com organizações de referência no campo educacional. O objetivo é reunir diferentes expertises e contribuir para a construção de referências e caminhos que apoiem redes de ensino no avanço desse tema no país.

Seguimos também fortalecendo nossa frente de grantmaking, direcionando recursos a organizações alinhadas ao nosso propósito institucional.

A articulação dessas iniciativas no âmbito da **Rede Machado Meyer** intensificou a troca de conhecimentos, o compartilhamento de experiências e a construção de soluções colaborativas, contribuindo para o fortalecimento institucional e a ampliação da atuação das organizações apoiadas.

Encerramos esse período reforçando iniciativas que aproximam nossos colaboradores da agenda social, por meio do voluntariado e do incentivo à cultura de doação. Dessa forma, renovamos nosso compromisso de atuar com responsabilidade e visão de longo prazo e fortalecer instituições que promovem educação, cidadania e oportunidades em diferentes contextos.



CARTA DO SÓCIO-ADMINISTRADOR

DADOS INSTITUCIONAIS

CARTAS DOS COMITÊS

RESPONSABILIDADE SOCIAL CORPORATIVA

PACTO GLOBAL E AGENDA 2030

INSTITUTO MACHADO MEYER

PRO BONO

VOLUNTARIADO

SUSTENTABILIDADE

DIVERSIDADE E INCLUSÃO

ACADEMIA MACHADO MEYER

INTEGRIDADE CORPORATIVA

CONDUÇÃO DO GRUPO DE TRABALHO DE Implementação pela Educação Cidadã

O Instituto Machado Meyer lidera a iniciativa desenvolvida em parceria com a **Politize!, o Movimento pela Base e o Todos pela Educação** – organizações que reúnem expertises complementares para promover a cidadania e fortalecer a educação no Brasil.

O grupo de trabalho tem o objetivo de contribuir para a consolidação da educação cidadã como eixo estruturante da educação brasileira, por meio do investimento em produção de conhecimento e do desenvolvimento de referências que apoiem a implementação do Programa Educação para a Cidadania e para a Sustentabilidade, instituído pelo Ministério da Educação (MEC) através da portaria nº 642/2025.

Para isso, articula diferentes frentes de atuação, como a produção de estudos, o desenvolvimento de materiais de apoio e a mobilização dos diversos atores envolvidos neste campo, oferecendo subsídios técnicos para o avanço da política pública voltada ao tema.

Investimento social

Além da condução do projeto próprio, o Instituto Machado Meyer é responsável pela gestão dos recursos destinados ao investimento social do escritório. Essa atuação inclui tanto a administração das ações baseadas nas leis de incentivo fiscal quanto a mobilização de recursos próprios do instituto, provenientes de doações dos seus associados, do próprio escritório e de outras iniciativas de arrecadação.

Os recursos são direcionados a organizações da sociedade civil com atuação alinhada ao propósito institucional, especialmente nas áreas de educação e cidadania. A seleção das iniciativas apoiadas ocorre, quando aplicável, por meio de editais que consideram critérios como a consistência da governança, a clareza da proposta de impacto e o alinhamento com a missão, a visão e os valores do instituto e do escritório.

Ao investir em organizações estruturadas e socialmente responsáveis, buscamos ampliar oportunidades, tornar mais robustas as capacidades institucionais e gerar resultados concretos e sustentáveis para os públicos atendidos.



CARTA DO SÓCIO-
ADMINISTRADOR

DADOS
INSTITUCIONAIS

CARTAS DOS
COMITÊS

RESPONSABILIDADE
SOCIAL
CORPORATIVA

PACTO GLOBAL E
AGENDA 2030

INSTITUTO
MACHADO MEYER

PRO BONO

VOLUNTARIADO

SUSTENTABILIDADE

DIVERSIDADE E
INCLUSÃO

ACADEMIA
MACHADO MEYER

INTEGRIDADE
CORPORATIVA

Recursos Geridos



LEIS DE
INCENTIVO
FISCAL



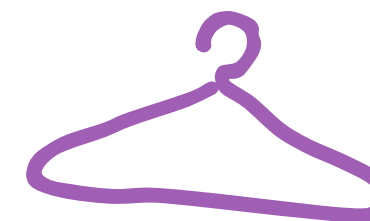
DOAÇÃO DO
ESCRITÓRIO



DOAÇÃO DOS
SÓCIOS



DIA DE DOAR



BAZAR
SUSTENTABILIDADE
NA MODA

Formação da Rede Machado Meyer

ABERTURA DE
PROCESSO
SELETIVO



AVALIAÇÃO
CRITERIOSA DE
PROJETO E
GOVERNANÇA



SELEÇÃO DE
ORGANIZAÇÕES
E PROJETOS



FORMAÇÃO DA
**REDE MACHADO
MEYER**



Acompanhamento da
execução dos projetos



Desenvolvimento de ações em
conjunto (eventos temáticos, ações de
voluntariado, encontros formativos)



Resultados dos
projetos



CARTA DO SÓCIO-
ADMINISTRADOR

DADOS
INSTITUCIONAIS

CARTAS DOS
COMITÊS

RESPONSABILIDADE
SOCIAL
CORPORATIVA

PACTO GLOBAL E
AGENDA 2030

**INSTITUTO
MACHADO MEYER**

PRO BONO

VOLUNTARIADO

SUSTENTABILIDADE

DIVERSIDADE E
INCLUSÃO

ACADEMIA
MACHADO MEYER

INTEGRIDADE
CORPORATIVA



Total

R\$ 3.354.000

Verba livre
R\$ 1.054.000

**Lei de incentivo
à cultura**
R\$ 1.631.920

**Lei de incentivo
ao esporte**
R\$ 200.000

FUMCAD
Fundo Municipal dos Direitos da
Criança e do Adolescente
R\$ 250.000

FMID
Fundo Municipal do Idoso
R\$ 218.080

ORGANIZAÇÕES APOIADAS: 29

CARTA DO SÓCIO-
ADMINISTRADOR

DADOS
INSTITUCIONAIS

CARTAS DOS
COMITÊS

RESPONSABILIDADE
SOCIAL
CORPORATIVA

PACTO GLOBAL E
AGENDA 2030

INSTITUTO
MACHADO MEYER

PRO BONO

VOLUNTARIADO

SUSTENTABILIDADE

DIVERSIDADE E
INCLUSÃO

ACADEMIA
MACHADO MEYER

INTEGRIDADE
CORPORATIVA



ORGANIZAÇÕES APOIADAS POR CATEGORIA

Ecosistema educacional



Advocacy

Organizações dedicadas ao fortalecimento do debate público e ao aprimoramento de políticas educacionais, com foco em gerar impacto sistêmico e contribuir para avanços estruturais na educação em âmbito nacional.



Contraturno escolar

Organizações que ampliam a jornada formativa de seus beneficiários, oferecendo atividades complementares que reduzem desigualdades, estimulam o desenvolvimento e fortalecem vínculos.



Cultura

Ampliar o acesso a experiências e espaços culturais, reconhecendo a cultura como direito fundamental e instrumento de formação cidadã.



Educação formal

Organizações que fortalecem a trajetória educacional em suas múltiplas dimensões, entendendo a educação como vetor de mobilidade social.



Esporte

Utilização do esporte como ferramenta de inclusão e desenvolvimento humano, capaz de promover o trabalho em equipe e ampliar oportunidades.



CARTA DO SÓCIO-ADMINISTRADOR

DADOS INSTITUCIONAIS

CARTAS DOS COMITÊS

RESPONSABILIDADE SOCIAL CORPORATIVA

PACTO GLOBAL E AGENDA 2030

INSTITUTO MACHADO MEYER

PRO BONO

VOLUNTARIADO

SUSTENTABILIDADE

DIVERSIDADE E INCLUSÃO

ACADEMIA MACHADO MEYER

INTEGRIDADE CORPORATIVA



Rede Machado Meyer

ESTRATÉGIA DE GESTÃO QUE TRANSFORMA RELAÇÕES EM IMPACTO SOCIAL AMPLIADO

Mais do que reunir organizações apoiadas, a Rede Machado Meyer, principal ativo do Instituto Machado Meyer, estrutura um ecossistema de colaboração contínua, no qual as próprias organizações se fortalecem umas às outras.

Ao longo de 2025, a iniciativa se consolidou como espaço ativo de trocas e conexões: compartilhamento de experiências, intercâmbio de conhecimentos técnicos, divulgação de oportunidades, doação de equipamentos e ampliação de acesso a atividades culturais para públicos em situação de vulnerabilidade. Essas conexões ampliam repertórios, potencializam recursos e fortalecem institucionalmente cada organização.

Além das articulações que acontecem de forma orgânica, o instituto promove iniciativas voltadas ao desenvolvimento institucional da rede, criando espaços formativos e ações colaborativas construídas a partir das demandas identificadas pelas próprias organizações.



CARTA DO SÓCIO-ADMINISTRADOR

DADOS INSTITUCIONAIS

CARTAS DOS COMITÊS

RESPONSABILIDADE SOCIAL CORPORATIVA

PACTO GLOBAL E AGENDA 2030

INSTITUTO MACHADO MEYER

PRO BONO

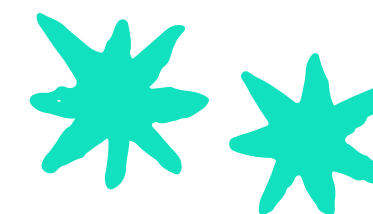
VOLUNTARIADO

SUSTENTABILIDADE

DIVERSIDADE E INCLUSÃO

ACADEMIA MACHADO MEYER

INTEGRIDADE CORPORATIVA





AÇÕES FORMATIVAS

Fortalecimento Institucional

A partir de um exercício de escuta ativa das demandas compartilhadas pelas próprias organizações apoiadas, o Instituto Machado Meyer promoveu um ciclo de formação em recursos humanos (RH) com o objetivo de fortalecimento institucional, em parceria com a B3 Social.

A iniciativa foi criada para responder a desafios concretos da gestão de pessoas no terceiro setor e consistiu na realização de três encontros temáticos conduzidos por especialistas convidados.

O foco foi a capacitação dos responsáveis por RH e o fortalecimento institucional das organizações.

Ao investir na qualificação de processos e práticas de gestão, o ciclo contribuiu para o amadurecimento institucional das organizações participantes e melhoria de suas capacidades operacionais e estratégicas, ampliando sua sustentabilidade e efetividade no longo prazo.



CARTA DO SÓCIO-ADMINISTRADOR

DADOS INSTITUCIONAIS

CARTAS DOS COMITÊS

RESPONSABILIDADE SOCIAL CORPORATIVA

PACTO GLOBAL E AGENDA 2030

INSTITUTO MACHADO MEYER

PRO BONO

VOLUNTARIADO

SUSTENTABILIDADE

DIVERSIDADE E INCLUSÃO

ACADEMIA MACHADO MEYER

INTEGRIDADE CORPORATIVA



AÇÃO CONJUNTA NO RIO DE JANEIRO

fortalece impacto social

A Rede Machado Meyer promoveu uma ação conjunta com as seis organizações apoiadas pelo Instituto no Rio de Janeiro, reunindo 45 crianças e jovens da Escola Dom Cipriano Chagas e do Pretas em Campo, projeto da organização Empodera.

Realizada no Solar dos Abacaxis, a iniciativa contou com oficinas conduzidas pelas próprias organizações e atividades desenvolvidas em parceria com o Museu de Arte do Rio e a Orquestra Sinfônica Brasileira, culminando na apresentação do coral da escola.

A ação evidencia o papel da rede como uma estratégia de articulação orientada por impacto, ao integrar esforços e proporcionar um atendimento efetivo aos públicos beneficiados, além de contribuir para o desenvolvimento institucional das organizações envolvidas.

solar dos
abacaxis

osb
orquestra
sinfônica
brasileira

MUSEU DE ARTE DO RIO

agência
do bem

ESCOLA
DOM
CIPRIANO CHAGAS

EMPODERA
Transformação Social pelo Esporte

CARTA DO SÓCIO-ADMINISTRADOR

DADOS INSTITUCIONAIS

CARTAS DOS COMITÊS

RESPONSABILIDADE SOCIAL CORPORATIVA

PACTO GLOBAL E AGENDA 2030

INSTITUTO MACHADO MEYER

PRO BONO

VOLUNTARIADO

SUSTENTABILIDADE

DIVERSIDADE E INCLUSÃO

ACADEMIA MACHADO MEYER

INTEGRIDADE CORPORATIVA



PRÊMIOS ERNANI DE ALMEIDA MACHADO E MARIA VISCHNIA

impulsionam a formação artística de jovens talentos

O Instituto Machado Meyer apoiou a 14ª edição do Prêmio Ernani de Almeida Machado e a 6ª edição do Prêmio Maria Vischnia, iniciativas que integram a estratégia de incentivo à formação artística e à ampliação de oportunidades para jovens talentos. Concedido anualmente em parceria com a Santa Marcelina Cultura, o Prêmio Ernani de Almeida Machado reconhece o mérito e a dedicação de alunos e alunas da Orquestra Jovem do Estado, contribuindo para a continuidade de seus estudos e para o aprimoramento técnico e artístico.

Nessa edição, o prêmio principal foi concedido ao violinista Daniel Maldonado, com reconhecimento adicional a Paola Rojas (violino), Lázaro Fernandes (flauta), João Pedro Tavares (violoncelo) e Matheus Tiso (violino) contemplados com bolsas e recursos voltados ao aperfeiçoamento musical.

Criado em 2020, o Prêmio Maria Vischnia tem como foco a promoção da equidade de gênero na música de concerto e reconhece exclusivamente jovens mulheres musicistas. Em 2025, a premiada foi a clarinetista Mariana Brito. Ao longo de suas edições, os prêmios vêm demonstrando sua importância como instrumentos de valorização do talento, estímulo à excelência e ampliação do acesso à formação artística, reforçando o impacto cultural e educativo das iniciativas apoiadas pelo instituto.



CARTA DO SÓCIO-ADMINISTRADOR

DADOS INSTITUCIONAIS

CARTAS DOS COMITÊS

RESPONSABILIDADE SOCIAL CORPORATIVA

PACTO GLOBAL E AGENDA 2030

INSTITUTO MACHADO MEYER

PRO BONO

VOLUNTARIADO

SUSTENTABILIDADE

DIVERSIDADE E INCLUSÃO

ACADEMIA MACHADO MEYER

INTEGRIDADE CORPORATIVA

PRO

BONO

Sobre nós

Trabalhar para oferecer inteligência jurídica vai muito além de um propósito construído ao longo de nossa trajetória: permite o desenvolvimento de soluções inovadoras, alinhadas às novidades do mercado e que tomam negócios possíveis para os nossos clientes.

Há mais de 70 anos, buscamos diariamente construir um ambiente que valoriza as pessoas, com respeito à diversidade, gerando reconhecimento e desenvolvimento profissional. Além, ter #MachadoMeyer é o que nos motiva a entregar experiências e resultados diferenciados.

Nos destacamos pelo pioneirismo em ações que marcam gerações e trouxeram mudanças significativas para o país, tendo a inovação como principal pilar para assegurar a continuidade da nossa história de sucesso.

Nosso compromisso é criar relacionamentos duradouros, baseados em uma cultura de comprometimento e colaboração, no desenvolvimento de equipes de alta competência e na atualização permanente dos nossos conhecimentos.

NOSSO PROPÓSITO É DESENVOLVER INTELIGÊNCIA JURÍDICA PARA VIABILIZAR NEGÓCIOS QUE TRANSFORMAM REALIDADES

CONHEÇA E VIVENCIE NOSSOS VALORES

- PESSOAS**
desafiamos as pessoas a irem além
- CLIENTE**
fazemos o melhor para o cliente
- ÉTICA**
fazemos o que é certo
- INOVAÇÃO**
inovamos para fazer a diferença
- ORGULHO**
cuidamos do Machado Meyer diariamente



PRO BONO

UMA DÉCADA DE ATUAÇÃO ESTRUTURADA EM FAVOR DO ACESSO À JUSTIÇA

Em 2025, o aniversário de dez anos da regulamentação da advocacia pro bono pela OAB levou a um momento de reflexão sobre os avanços e os desafios da prática no Brasil.

O marco foi celebrado em um encontro organizado pelo Instituto Pro Bono e reuniu especialistas para discutir os aprendizados dessa década, além dos caminhos para ampliar o acesso à justiça. As reflexões reforçaram a trajetória do escritório e reafirmaram o compromisso com uma atuação pro bono estruturada, consistente e orientada ao aprimoramento institucional de organizações dedicadas à transformação social.

Nesse contexto, as parcerias com *clearing houses*, como o Instituto Pro Bono e o *TrustLaw*, seguiram sendo fundamentais para conectar nossas equipes às demandas de organizações que buscam orientação jurídica qualificada e garantir que o atendimento chegue a quem mais precisa. A participação no Fórum Global do PILnet fortaleceu esse movimento de colaboração internacional, enquanto o uso consolidado do aplicativo de gestão pro bono aprimorou a governança da prática, trazendo maior clareza aos fluxos, transparência no acompanhamento dos casos e suporte a uma atuação cada vez mais estruturada.



CARTA DO SÓCIO-ADMINISTRADOR

DADOS INSTITUCIONAIS

CARTAS DOS COMITÊS

RESPONSABILIDADE SOCIAL CORPORATIVA

PACTO GLOBAL E AGENDA 2030

INSTITUTO MACHADO MEYER

PRO BONO

VOLUNTARIADO

SUSTENTABILIDADE

DIVERSIDADE E INCLUSÃO

ACADEMIA MACHADO MEYER

INTEGRIDADE CORPORATIVA



FORTALECIMENTO DA GOVERNANÇA EM ORGANIZAÇÕES DA SOCIEDADE CIVIL

A iniciativa promoveu uma formação em governança para organizações da sociedade civil (OSCs), com foco no fortalecimento de práticas jurídicas e de gestão. O trabalho foi realizado em parceria com a **Liga Solidária**.

Na ação, voluntários do escritório participaram de encontros individualizados com OSCs localizadas no entorno do **Educandário Dom Duarte**, para mapear necessidades específicas e fornecer orientações e materiais sob medida. A formação contribuiu para qualificar os processos decisórios das organizações e apoiar o aprimoramento de suas estruturas internas.

7 VOLUNTÁRIOS

internos
participantes

72h40

horas investidas por
nossos advogados

R\$ 86.330

valor da
ação

5 OSCS

organizações
apoiadas

CARTA DO SÓCIO-ADMINISTRADOR

DADOS INSTITUCIONAIS

CARTAS DOS COMITÊS

RESPONSABILIDADE SOCIAL CORPORATIVA

PACTO GLOBAL E AGENDA 2030

INSTITUTO MACHADO MEYER

PRO BONO

VOLUNTARIADO

SUSTENTABILIDADE

DIVERSIDADE E INCLUSÃO

ACADEMIA MACHADO MEYER

INTEGRIDADE CORPORATIVA



COMISSÃO DE APOIO PRO BONO

TECNOLOGIA APLICADA À GOVERNANÇA DA PRÁTICA PRO BONO

Em 2025, a atuação da **Comissão de Apoio Pro Bono** reforçou o compromisso do escritório com uma prática estruturada, orientada ao acesso à justiça e à geração de impacto social positivo. A implementação do aplicativo de gestão contribuiu para a organização dos atendimentos, a padronização dos fluxos e o aprimoramento contínuo da governança da prática.

No encontro de julho, advogadas e advogados voluntários compartilharam percepções sobre o uso da ferramenta, contribuindo para a realização de ajustes e a consolidação do aplicativo como elemento central da governança dessa frente.

Em outubro, a comissão recebeu **Leticia Alves** e **Dennis Hyde**, fundadores do **Instituto Entre Parques**, o que permitiu ampliar o debate sobre a atuação da advocacia em iniciativas de interesse público, especialmente naquelas relacionadas à conservação ambiental e ao fortalecimento de territórios. A troca reforçou a importância das parcerias com organizações da sociedade civil e o papel estratégico da prática pro bono na geração de impacto social.

SEMANA PRO BONO

FORTALECENDO A CULTURA PRO BONO DO ESCRITÓRIO

A Semana Pro Bono 2025 teve o objetivo de ampliar o conhecimento interno e aproximar as pessoas das organizações atendidas.

A programação incluiu uma edição especial da newsletter **#FiquePorDentro**, encontros com o **Projeto Quixote**, a **Politize!** e o **Instituto Pro Bono**, além de reflexões sobre os dez anos da regulamentação da advocacia pro bono.

Em conjunto, essas ações mostraram como a assessoria jurídica gratuita impacta positivamente o funcionamento das organizações e permite que elas mantenham maior foco em suas atividades-fim.

A agenda incluiu ainda ações de engajamento interno, com conversas conduzidas pela sócia do Comitê de Responsabilidade Social Corporativa e Pro Bono, Fernanda Sá Freire, para reforçar o caráter estratégico da prática e estimular a participação das pessoas.

CARTA DO SÓCIO-ADMINISTRADOR

DADOS INSTITUCIONAIS

CARTAS DOS COMITÊS

RESPONSABILIDADE SOCIAL CORPORATIVA

PACTO GLOBAL E AGENDA 2030

INSTITUTO MACHADO MEYER

PRO BONO

VOLUNTARIADO

SUSTENTABILIDADE

DIVERSIDADE E INCLUSÃO

ACADEMIA MACHADO MEYER

INTEGRIDADE CORPORATIVA

VOLUNTARIADO






VOLUNTARIADO

COMO VETOR DE IMPACTO E INTEGRAÇÃO

O voluntariado permanece como uma das principais frentes de atuação social do escritório, mobilizando profissionais em iniciativas construídas em diálogo com organizações parceiras e orientadas às necessidades reais das comunidades atendidas.

Durante o ano, a agenda consolidou-se também como um espaço de integração e desenvolvimento, promovendo experiências coletivas que aproximam diferentes áreas, estreitam vínculos entre equipes e estimulam o desenvolvimento de competências importantes para o cotidiano profissional.

As ações se desenvolveram sempre alinhadas aos valores de responsabilidade social do escritório e às diretrizes que asseguram uma atuação comprometida, segura e orientada à geração de impacto positivo.

 **1.377h30**
total de horas doadas para ações de voluntariado

 **14**
ações

 **182**
voluntários

 **7h34**
horas doadas por pessoa

CARTA DO SÓCIO-ADMINISTRADOR

DADOS INSTITUCIONAIS

CARTAS DOS COMITÊS

RESPONSABILIDADE SOCIAL CORPORATIVA

PACTO GLOBAL E AGENDA 2030

INSTITUTO MACHADO MEYER

PRO BONO

VOLUNTARIADO

SUSTENTABILIDADE

DIVERSIDADE E INCLUSÃO

ACADEMIA MACHADO MEYER

INTEGRIDADE CORPORATIVA

AÇÕES DO ANO



7/6 | FESTA JUNINA DA LIGA SOLIDÁRIA (SP)

Apoiamos a Festa Junina da Liga Solidária, organização que atua com pessoas em situação de vulnerabilidade social.

O escritório patrocinou a barraca de pesca e mobilizou 21 voluntários, contribuindo para a arrecadação de recursos destinados às atividades da instituição.



16/6 | CASA MENTORA (SP)

Em parceria com a Casa José Coltro e o Instituto Joule, o programa conectou 30 jovens do Capão Redondo a mentores do escritório.

Ao longo de três meses, os encontros apoiaram o desenvolvimento pessoal e profissional dos participantes.



5/7 | FESTA JUNINA DA NOTEA (SP)

Participamos da Festa Junina da Notea, organização que atende crianças e adolescentes com Transtorno do Espectro Autista (TEA).

O evento foi adaptado às necessidades sensoriais dos participantes, com atividades conduzidas por terapeutas e voluntários, garantindo uma experiência acolhedora e segura.

CARTA DO SÓCIO-ADMINISTRADOR

DADOS INSTITUCIONAIS

CARTAS DOS COMITÊS

RESPONSABILIDADE SOCIAL CORPORATIVA

PACTO GLOBAL E AGENDA 2030

INSTITUTO MACHADO MEYER

PRO BONO

VOLUNTARIADO

SUSTENTABILIDADE

DIVERSIDADE E INCLUSÃO

ACADEMIA MACHADO MEYER

INTEGRIDADE CORPORATIVA

AÇÕES DO ANO



12/7 | FESTA JUNINA DA ESCOLA DOM CIPRIANO CHAGAS (RJ)

Apoiamos mais uma edição da Festa Junina da Escola Dom Cipriano Chagas, que atende crianças de comunidades da Zona Sul do Rio de Janeiro.

A ação contou com voluntários do escritório e com a aquisição de brindes para a barraca de pesca, contribuindo para a arrecadação de recursos para a instituição.



16/8 | BAZAR DO LAR DAS CRIANÇAS CIP (SP)

Contribuímos com a participação de voluntários na montagem e realização do Bazar do Lar das Crianças CIP, cuja receita é destinada aos programas sociais da instituição e ao incentivo à economia circular.

A organização atende crianças e jovens em situação de vulnerabilidade no contraturno escolar.



30/8 | AÇÃO SOCIAL COM A REDE PAULO DE TARSO (BH)

Profissionais do escritório de Belo Horizonte participaram de uma ação de voluntariado com a Rede Paulo de Tarso, instituição que oferece cuidados continuados e moradia temporária para pacientes em recuperação pós hospitalar.

O grupo realizou atividades de bem-estar, como pintura e bingo, promovendo acolhimento e convivência.



CARTA DO SÓCIO-ADMINISTRADOR

DADOS INSTITUCIONAIS

CARTAS DOS COMITÊS

RESPONSABILIDADE SOCIAL CORPORATIVA

PACTO GLOBAL E AGENDA 2030

INSTITUTO MACHADO MEYER

PRO BONO

VOLUNTARIADO

SUSTENTABILIDADE

DIVERSIDADE E INCLUSÃO

ACADEMIA MACHADO MEYER

INTEGRIDADE CORPORATIVA

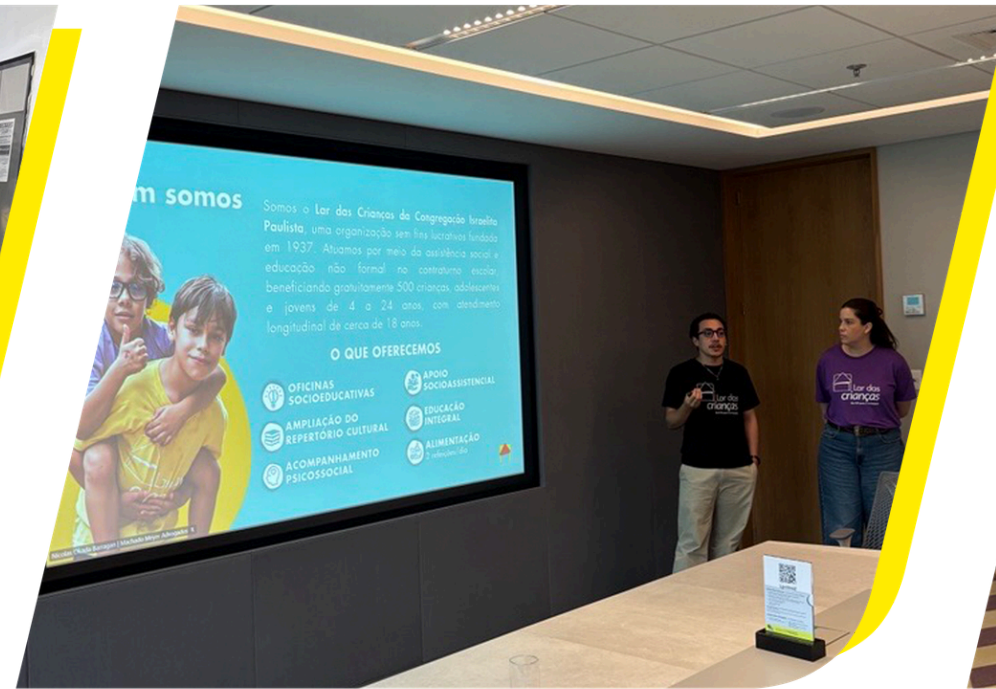
AÇÕES DO ANO



13/09 | AÇÃO DE SUSTENTABILIDADE COM PARCEIROS DA EDUCAÇÃO (SP)

Realizamos uma ação de voluntariado na Escola Estadual Brasília Machado, em parceria com a Parceiros da Educação.

Os voluntários atuaram na revitalização de áreas de convivência e na organização de materiais didáticos, contribuindo para a melhoria do ambiente escolar.



02/12 | DIA DE DOAR

Participamos do Dia de Doar, movimento global de incentivo à cultura da doação. A campanha interna mobilizou colaboradores e resultou na doação de **591 itens de vestuário e 94 livros**.

A programação incluiu um encontro de conscientização sobre doações via Nota Fiscal Paulista e Imposto de Renda, com representantes da Pinacoteca de São Paulo e do Lar das Crianças CIP.



12/12 | NATAL SOLIDÁRIO - LIGA SOLIDÁRIA (SP)

Realizamos o Natal Solidário da Liga Solidária, com a participação de colaboradores da área administrativa na montagem e entrega de **118 kits de Natal** às crianças atendidas pela instituição.

A ação promoveu a integração entre os voluntários e reforçou o vínculo do escritório com a organização parceira.

CARTA DO SÓCIO-ADMINISTRADOR

DADOS INSTITUCIONAIS

CARTAS DOS COMITÊS

RESPONSABILIDADE SOCIAL CORPORATIVA

PACTO GLOBAL E AGENDA 2030

INSTITUTO MACHADO MEYER

PRO BONO

VOLUNTARIADO

SUSTENTABILIDADE

DIVERSIDADE E INCLUSÃO

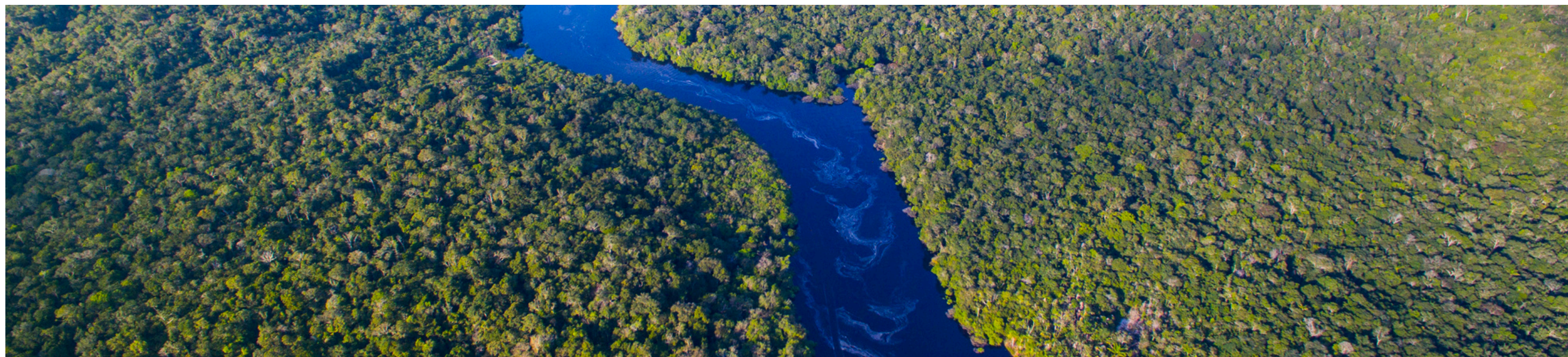
ACADEMIA MACHADO MEYER

INTEGRIDADE CORPORATIVA

SUSTENTABILIDADE

AGENDA CLIMÁTICA E ECONOMIA CIRCULAR





SUSTENTABILIDADE

AGENDA CLIMÁTICA E ECONOMIA CIRCULAR EM EVOLUÇÃO

Em 2025, a sustentabilidade foi incorporada de forma ainda mais enfática a nossa atuação, buscando reduzir impactos, qualificar a gestão de recursos e estimular o engajamento interno. Para dar consistência e direção à agenda, estruturamos a estratégia em quatro pilares que orientam prioridades e decisões:



1. GESTÃO DE RECURSOS



2. RESÍDUOS E ECONOMIA CIRCULAR



3. IMPACTOS AMBIENTAIS INDIRETOS



4. CULTURA, GOVERNANÇA E ENGAJAMENTO

Esse modelo reforça uma abordagem integrada, alinhada à melhoria contínua e à responsabilidade ambiental.



CARTA DO SÓCIO-ADMINISTRADOR

DADOS INSTITUCIONAIS

CARTAS DOS COMITÊS

RESPONSABILIDADE SOCIAL CORPORATIVA

PACTO GLOBAL E AGENDA 2030

INSTITUTO MACHADO MEYER

PRO BONO

VOLUNTARIADO

SUSTENTABILIDADE

DIVERSIDADE E INCLUSÃO

ACADEMIA MACHADO MEYER

INTEGRIDADE CORPORATIVA



1. GESTÃO DE RECURSOS

FOCO EM DADOS

Promover o uso eficiente de recursos é o objetivo desse pilar.

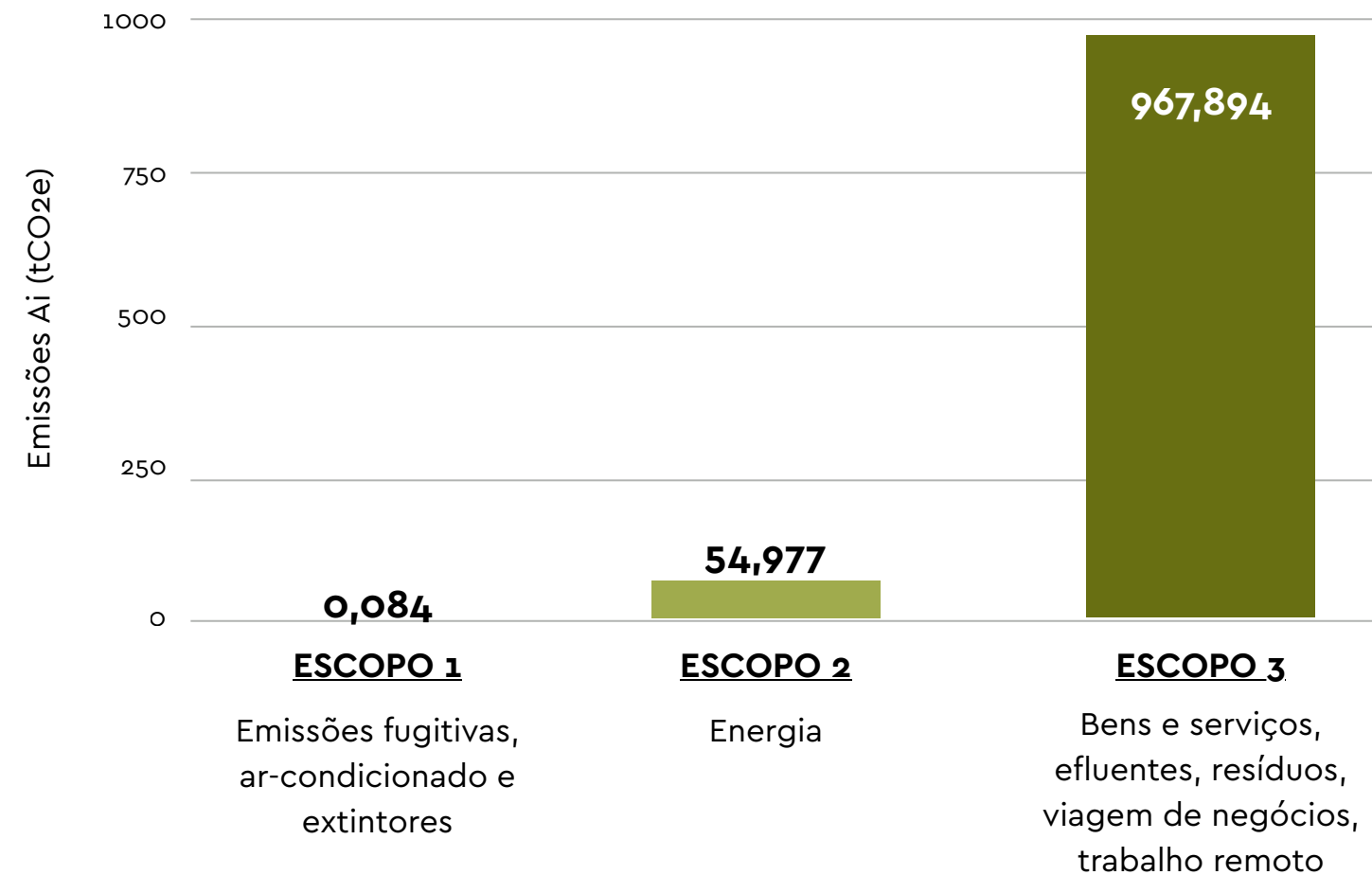
Em 2025, avançamos no monitoramento do consumo e na mensuração de emissões de gases de efeito estufa, com a melhoria da qualidade dos dados e a adoção de referências reconhecidas, como a ISO 140641, as recomendações do WRI e o Programa Brasileiro GHG Protocol (PBGHG).

Esse avanço resultou na elaboração do relatório de emissões [disponibilizado em nosso site](#).

O documento apoia a transparência das informações e orienta as estratégias de gestão e redução de emissões para os próximos ciclos.

EMIÇÃO DE GEE POR ESCOPO

Emissões de gases de efeito estufa (GEE) em tCO2e por escopo, ano-base 2025



CARTA DO SÓCIO-ADMINISTRADOR

DADOS INSTITUCIONAIS

CARTAS DOS COMITÊS

RESPONSABILIDADE SOCIAL CORPORATIVA

PACTO GLOBAL E AGENDA 2030

INSTITUTO MACHADO MEYER

PRO BONO

VOLUNTARIADO

SUSTENTABILIDADE

DIVERSIDADE E INCLUSÃO

ACADEMIA MACHADO MEYER

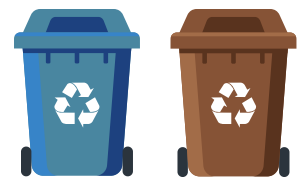
INTEGRIDADE CORPORATIVA



2. ECONOMIA CIRCULAR NA PRÁTICA

REDUÇÃO DE RESÍDUOS E ENGAJAMENTO INTERNO

Buscamos reduzir desperdícios e repensar padrões de consumo. Em 2025, seguimos aprimorando a gestão de resíduos e incentivando nossas pessoas a adotar hábitos mais sustentáveis. Entre as iniciativas, destacamos:



SEPARAÇÃO

adequada de recicláveis e orgânicos



REDUÇÃO

do uso de papel, priorizando o uso de processos digitais



REAPROVEITAMENTO

de materiais



REUTILIZAÇÃO

priorização de itens reutilizáveis (caneca Machado Meyer, copo #Menos1Lixo e talheres reutilizáveis)

Para dar escala e obter melhores resultados, avançamos na padronização de lixeiras e na capacitação das equipes de apoio, que receberam orientações claras sobre destinação dos resíduos. Como resultado direto desses esforços, foi possível uma economia de recursos naturais, estimada pela 2A Sistema Ambiental a partir da reciclagem dos resíduos coletados e tratados adequadamente:



91 ÁRVORES

preservadas



286 MIL LITROS DE ÁGUA

economizados



27,8 MIL W

potência equivalente de energia evitada



CARTA DO SÓCIO-ADMINISTRADOR

DADOS INSTITUCIONAIS

CARTAS DOS COMITÊS

RESPONSABILIDADE SOCIAL CORPORATIVA

PACTO GLOBAL E AGENDA 2030

INSTITUTO MACHADO MEYER

PRO BONO

VOLUNTARIADO

SUSTENTABILIDADE

DIVERSIDADE E INCLUSÃO

ACADEMIA MACHADO MEYER

INTEGRIDADE CORPORATIVA



BAZAR SUSTENTABILIDADE NA MODA

CONSUMO CONSCIENTE E IMPACTO

Na quarta edição do evento, buscamos estimular nossa equipe a dar novo propósito às peças sem uso e a aderir ao consumo consciente.

A ação foi realizada em parceria com o **Projeto Quixote**, organização que apoia crianças e jovens em situação de vulnerabilidade.

A receita obtida com as 115 vendas realizadas – que totalizaram aproximadamente R\$ 24 mil – foi destinada integralmente à instituição.

CARTA DO SÓCIO-ADMINISTRADOR

DADOS INSTITUCIONAIS

CARTAS DOS COMITÊS

RESPONSABILIDADE SOCIAL CORPORATIVA

PACTO GLOBAL E AGENDA 2030

INSTITUTO MACHADO MEYER

PRO BONO

VOLUNTARIADO

SUSTENTABILIDADE

DIVERSIDADE E INCLUSÃO

ACADEMIA MACHADO MEYER

INTEGRIDADE CORPORATIVA



3. IMPACTOS AMBIENTAIS

AO LONGO DA CADEIA DE VALOR

Considerar os efeitos ambientais que extrapolam a operação direta do escritório é essencial para uma gestão mais abrangente e responsável. Esse pilar orienta a análise de impactos associados a relações com fornecedores, realização de eventos e iniciativas externas, o que contribui para a adoção de decisões ambientalmente responsáveis ao longo de toda a cadeia de valor.

APOIO A INICIATIVAS EXTERNAS COM FOCO EM IMPACTO E CIRCULARIDADE

A parceria com o Projeto Quixote na quarta edição do Bazar Sustentabilidade na Moda permitiu ampliar o impacto ambiental positivo da prática de consumo consciente para além do nosso escritório.

O trabalho pro bono voltado a organizações da área ambiental também integra essa frente, ao oferecer suporte jurídico qualificado a instituições que atuam na preservação, gestão responsável de recursos e educação ambiental. A iniciativa contribui para ampliar a capacidade institucional dessas organizações e evidencia como diferentes frentes da responsabilidade social do escritório – sustentabilidade e pro bono – se articulam para gerar impacto.



4. CULTURA, GOVERNANÇA E ENGAJAMENTO

A cultura organizacional reúne os mecanismos para incorporar os princípios da sustentabilidade às decisões e aos processos do escritório. Políticas como a de Sustentabilidade e a de ESG, aliadas à atuação da Comissão ESG, do Comitê de Responsabilidade Social e Pro Bono e às iniciativas conduzidas pela área de Responsabilidade Social fortalecem a governança ambiental e ampliam o engajamento das nossas pessoas nessa agenda.

GREEN TEAM

O grupo de afinidade Green Team promoveu um encontro dedicado ao fortalecimento da gestão ambiental do escritório, com a participação de Alexandre Kelemen, criador da Manguê Tech – plataforma digital adotada pelo Machado Meyer para apoiar a gestão de emissões de gases de efeito estufa (GEE), por meio da automação da coleta e da divulgação de dados. A iniciativa contribuiu para o avanço da agenda de sustentabilidade ao ampliar a confiabilidade das informações, reforçar a transparência e apoiar decisões mais responsáveis sobre os impactos de nossa operação.



CARTA DO SÓCIO-ADMINISTRADOR

DADOS INSTITUCIONAIS

CARTAS DOS COMITÊS

RESPONSABILIDADE SOCIAL CORPORATIVA

PACTO GLOBAL E AGENDA 2030

INSTITUTO MACHADO MEYER

PRO BONO

VOLUNTARIADO

SUSTENTABILIDADE

DIVERSIDADE E INCLUSÃO

ACADEMIA MACHADO MEYER

INTEGRIDADE CORPORATIVA

DIVERSIDADE

E INCLUSÃO



Machado
Meyer

M

DIVERSIDADE E INCLUSÃO

A agenda de diversidade e inclusão do Machado Meyer é estruturada em cinco dimensões da diversidade, que orientam iniciativas contínuas voltadas ao fortalecimento de um ambiente plural, seguro e respeitoso:



EQUIDADE DE GÊNERO



PARENTALIDADE



LGBTQIA+

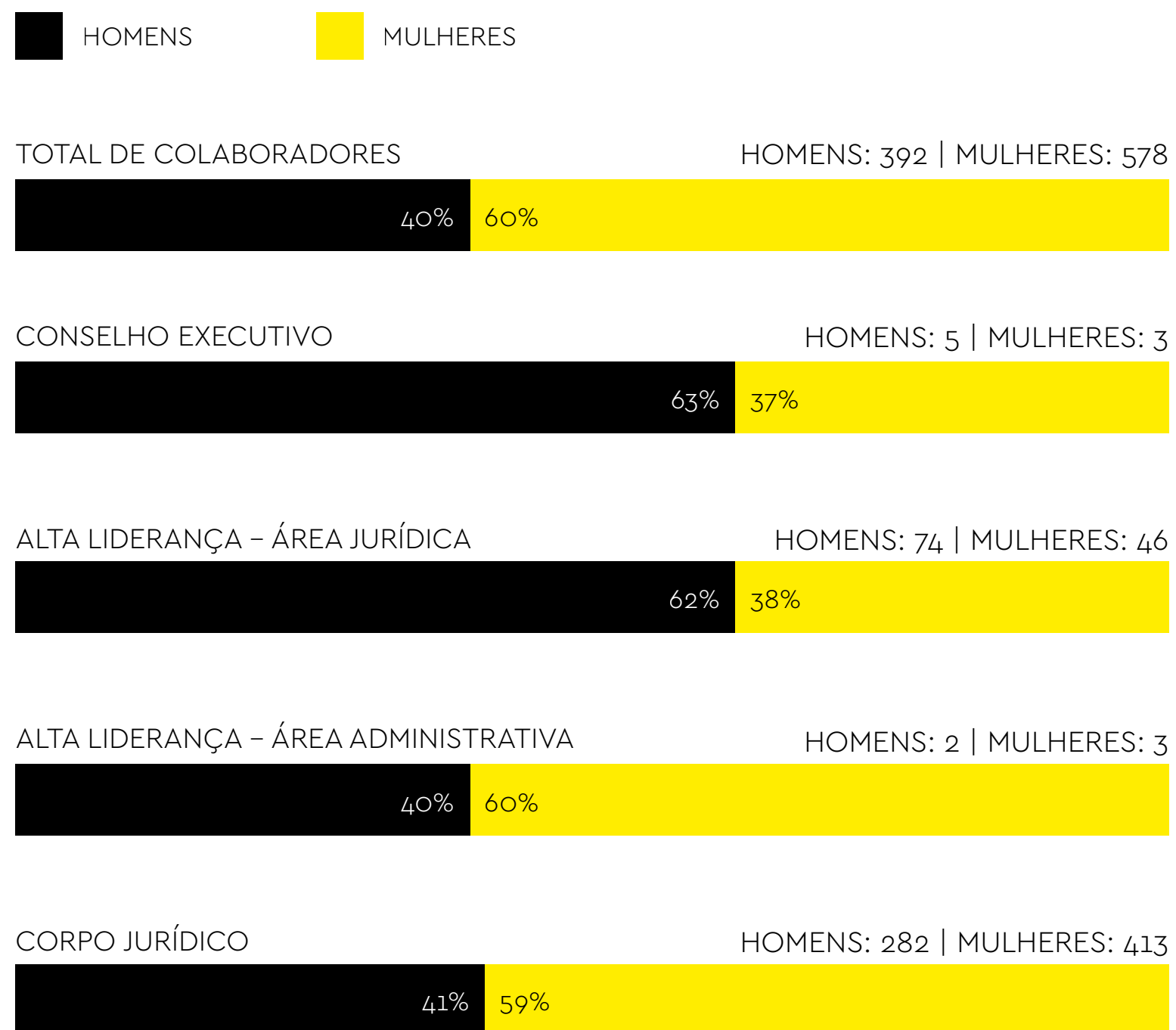


ÉTNICO-RACIAL



PESSOAS COM DEFICIÊNCIA

Grupos de afinidade, ações de desenvolvimento e práticas inclusivas compõem essa atuação, aberta à participação dos profissionais do escritório e direcionada à criação de espaços de diálogo, acolhimento e expressão segura, em linha com os valores institucionais e o compromisso com a equidade.



- CARTA DO SÓCIO-ADMINISTRADOR
- DADOS INSTITUCIONAIS
- CARTAS DOS COMITÊS
- RESPONSABILIDADE SOCIAL CORPORATIVA
- PACTO GLOBAL E AGENDA 2030
- INSTITUTO MACHADO MEYER
- PRO BONO
- VOLUNTARIADO
- SUSTENTABILIDADE
- DIVERSIDADE E INCLUSÃO**
- ACADEMIA MACHADO MEYER
- INTEGRIDADE CORPORATIVA



EQUIDADE DE GÊNERO

MENTORIA FEMININA: 15 ANOS IMPULSIONANDO TRAJETÓRIAS E EQUIDADE

O Programa de Mentoria Feminina consolidou-se como uma iniciativa estruturante da agenda de equidade de gênero do Machado Meyer. De acordo com um levantamento interno, nesses 15 anos, sete em cada dez mulheres que participaram do programa apresentaram evolução em sua trajetória profissional, evidenciando o impacto consistente da iniciativa no desenvolvimento de talentos femininos. Ao longo de sua história, mais de 200 profissionais já passaram pelo programa.

No ciclo 2025-2026, o programa avançou em seu processo de amadurecimento, com uma abordagem mais integrada e consistente. **A edição contou com 13 mentoradas, 5 treinamentos e 5 encontros bimestrais de acompanhamento**, com aprimoramentos voltados à qualificação das interações, ao fortalecimento da preparação de mentores e mentoras e ao desenvolvimento de competências essenciais para a progressão de carreira.

A trilha formativa abordou temas como autoconfiança, comunicação, gestão do tempo, liderança feminina e perspectivas macroeconômicas, reforçando o compromisso do escritório com a ascensão de mulheres a posições de liderança e com o fortalecimento de uma cultura organizacional mais equitativa.



CARTA DO SÓCIO-ADMINISTRADOR

DADOS INSTITUCIONAIS

CARTAS DOS COMITÊS

RESPONSABILIDADE SOCIAL CORPORATIVA

PACTO GLOBAL E AGENDA 2030

INSTITUTO MACHADO MEYER

PRO BONO

VOLUNTARIADO

SUSTENTABILIDADE

DIVERSIDADE E INCLUSÃO

ACADEMIA MACHADO MEYER

INTEGRIDADE CORPORATIVA

LEGADO FEMININO

NA FORMAÇÃO DO DIREITO

Em agosto, o Machado Meyer participou da inauguração da Galeria das Professoras da Faculdade de Direito da USP, espaço dedicado a reconhecer e celebrar a trajetória das docentes que contribuíram – e seguem contribuindo – para a construção do pensamento jurídico no país.

A iniciativa, apoiada pelo escritório por meio do programa Adote uma Sala, reitera nosso compromisso com a valorização da presença feminina na carreira acadêmica e o apoio do escritório ao desenvolvimento acadêmico e à promoção da educação jurídica.

ELAS CONECTAM

Ao longo do ano, a série Elas Conectam aprofundou debates sobre saúde, bem-estar e desenvolvimento profissional, com encontros voltados à ampliação de conhecimento e ao fortalecimento da rede de apoio entre as mulheres do escritório. A programação incluiu sessões conduzidas por profissionais da clínica Oya Care sobre saúde da mulher e um encontro de encerramento com a economista-chefe da assessoria de investimentos Lifetime, dedicado a apresentar perspectivas macroeconômicas e seus impactos nas trajetórias profissionais.

Em março, o encontro "Mulheres na Liderança: Impacto e Transformações nas Empresas", com Ruth Manus e Marina Dutra, trouxe reflexões sobre desafios estruturais e práticas corporativas capazes de promover ambientes mais equitativos, reafirmando o compromisso do escritório com a equidade de gênero e o protagonismo feminino.



PARENTALIDADE

O grupo de afinidade #1Afeto firmou-se como espaço de escuta qualificada, sensibilização, aprendizado contínuo e apoio em temas relacionados à parentalidade e ao cuidado, contribuindo para o fortalecimento de uma cultura organizacional mais inclusiva e atenta às diferentes realidades familiares.

Ao longo do ciclo, os encontros promoveram reflexões importantes sobre configurações familiares e ampliaram o entendimento sobre desenvolvimento humano, equidade e cuidado compartilhado.

A programação incluiu:

- Debates sobre longevidade, inclusão e saúde, com Ricardo Leme, da Walking Football Brasil;
- Discussões sobre corresponsabilidade parental e políticas públicas de licença parental, em diálogo com a Coalizão Licença Paternidade – CoPai;
- Apresentação de resultados preliminares de pesquisa da Associação Serenas sobre percepções da comunidade escolar em relação à violência contra meninas.



CARTA DO SÓCIO-ADMINISTRADOR

DADOS INSTITUCIONAIS

CARTAS DOS COMITÊS

RESPONSABILIDADE SOCIAL CORPORATIVA

PACTO GLOBAL E AGENDA 2030

INSTITUTO MACHADO MEYER

PRO BONO

VOLUNTARIADO

SUSTENTABILIDADE

DIVERSIDADE E INCLUSÃO

ACADEMIA MACHADO MEYER

INTEGRIDADE CORPORATIVA



LGBTQIA+

As iniciativas do período reforçaram nosso compromisso com o desenvolvimento profissional, a ampliação de oportunidades e o fortalecimento da cultura de respeito às singularidades.

POTÊNCIA TRANS

O escritório manteve sua participação no **Potência Trans**, iniciativa voltada à ampliação do acesso de pessoas trans ao ensino superior e ao mercado de trabalho.

Por meio de bolsas integrais, acompanhamento psicológico e trilhas de desenvolvimento, o programa contribui para a superação de barreiras estruturais, auxiliando na formação e sustentação de trajetórias profissionais diversas.



MENTORIA #1GUALDADE

O Programa de Mentoria **#1GUALDADE** consolidou-se como a principal iniciativa voltada ao tema da equidade LGBTQIA+ em 2025. As ações se concentraram no desenvolvimento profissional, no fortalecimento da identidade e na ampliação da visibilidade de pessoas LGBTQIA+ na carreira jurídica. Estruturado a partir de escuta ativa da comunidade interna, o ciclo – realizado entre maio de 2025 e junho de 2026 – combinou desenvolvimento técnico, fortalecimento de habilidades socioemocionais e criação de espaços seguros para diálogo, com formações sobre vivências LGBTQIA+, vieses, segurança psicológica, equilíbrio entre vida pessoal e profissional, identidade, autocuidado e rotas individuais de desenvolvimento.

A mentoria contribuiu para aumentar o senso de pertencimento, dar maior segurança psicológica, construir redes de apoio e desenvolver competências essenciais à progressão profissional. A lógica de cocriação, com participação ativa das pessoas mentoradas na definição de temas e abordagens, permitiu que as necessidades da comunidade LGBTQIA+ fossem tratadas de forma mais efetiva e ampliou o engajamento no programa.

CARTA DO SÓCIO-ADMINISTRADOR

DADOS INSTITUCIONAIS

CARTAS DOS COMITÊS

RESPONSABILIDADE SOCIAL CORPORATIVA

PACTO GLOBAL E AGENDA 2030

INSTITUTO MACHADO MEYER

PRO BONO

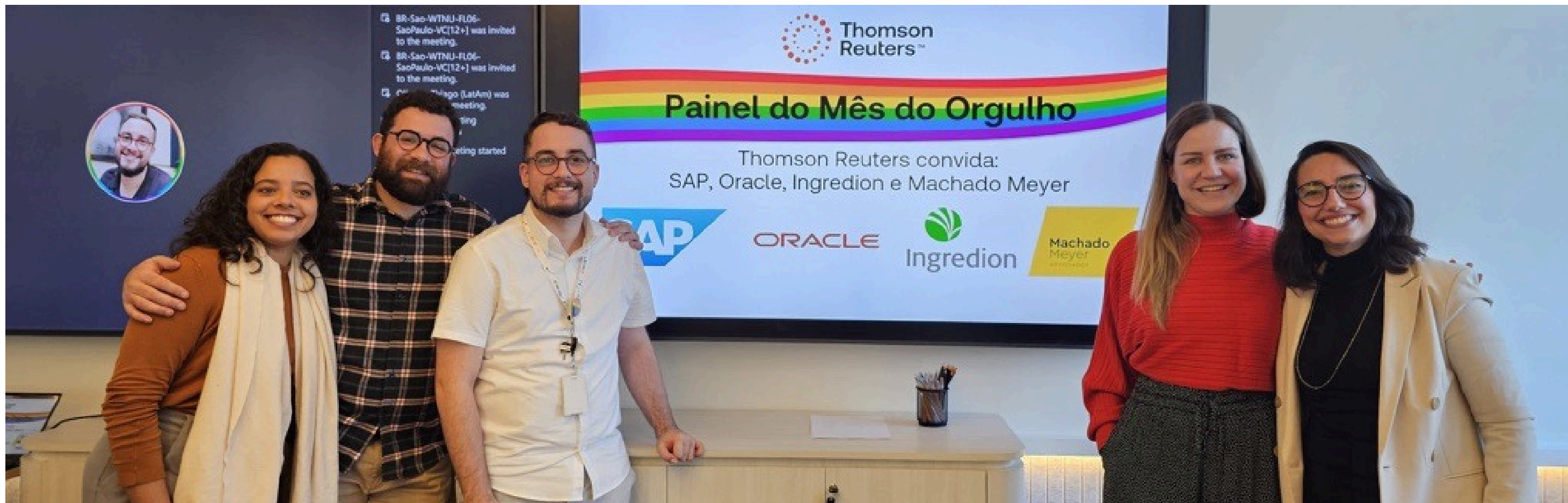
VOLUNTARIADO

SUSTENTABILIDADE

DIVERSIDADE E INCLUSÃO

ACADEMIA MACHADO MEYER

INTEGRIDADE CORPORATIVA



#1GUALDADE

O grupo de afinidade **#1GUALDADE** promoveu encontros dedicados ao diálogo, à troca de experiências e ao fortalecimento da cultura de diversidade e inclusão no escritório, reafirmando seu papel como agente de transformação, tanto na escuta das demandas internas quanto na promoção de ambientes organizacionais mais seguros, equitativos e inclusivos.

As atividades reuniram especialistas, organizações parceiras e profissionais de diferentes setores, ampliando perspectivas sobre desafios e avanços relacionados aos direitos LGBTQIA+ no ambiente corporativo e na sociedade.

Em agosto, o encontro "Diversidade e Inclusão: iniciativas de sucesso e perspectivas para o futuro" reuniu representantes da Frente Jurídica LGBTQIAPN+, da Motiva Aeroportos e da USP/DRV Treinamentos, promovendo reflexões sobre governança em D&I, o papel das lideranças e práticas corporativas de impacto.

Em outubro, o grupo recebeu Luan Silva, da Thomson Reuters e colíder do Pride at Work Brazil, que compartilhou sua trajetória profissional e suas experiências na condução de grupos de afinidade, ampliando o repertório sobre estratégias de engajamento, representatividade e acolhimento.



CARTA DO SÓCIO-ADMINISTRADOR

DADOS INSTITUCIONAIS

CARTAS DOS COMITÊS

RESPONSABILIDADE SOCIAL CORPORATIVA

PACTO GLOBAL E AGENDA 2030

INSTITUTO MACHADO MEYER

PRO BONO

VOLUNTARIADO

SUSTENTABILIDADE

DIVERSIDADE E INCLUSÃO

ACADEMIA MACHADO MEYER

INTEGRIDADE CORPORATIVA



ID.AFRO

AÇÕES ESTRUTURANTES DO ID.AFRO PARA A EQUIDADE ÉTNICO-RACIAL NO DIREITO

O grupo de afinidade ID.Afro avançou de forma consistente na promoção da equidade étnico-racial no Machado Meyer, fortalecendo ações estruturadas de desenvolvimento, letramento racial e enfrentamento ao racismo institucional. As iniciativas reforçaram o compromisso do escritório com a ampliação de oportunidades para talentos negros, a consolidação de políticas afirmativas e o alinhamento às melhores práticas do setor jurídico.

PROGRAMA DE MENTORIA **ID.AFRO 2.0** **FOI DESTAQUE**

Reformulado para ampliar seu alcance, o programa passou a contemplar, além de estagiários e trainees, advogados pretos e pardos em níveis júnior e pleno, dando a eles a oportunidade de contar com um apoio contínuo de desenvolvimento ao longo da carreira.



Com foco no desenvolvimento técnico e comportamental, a ação combinou sessões mensais de mentoria individual, workshops sobre prática jurídica, comunicação e competências essenciais, encontros de acompanhamento com as áreas de Pessoas e Cultura e Responsabilidade Social Corporativa, além da participação de especialistas externos com atuação reconhecida na agenda racial.

A nova estrutura foi acompanhada por diretrizes institucionais de alocação estratégica e pelo engajamento ampliado das lideranças jurídicas, incluindo treinamento obrigatório em letramento racial para mentores e líderes diretamente envolvidos.

Esse formato representou um avanço estrutural ao integrar atração, desenvolvimento e retenção, criando condições mais equitativas para que profissionais negros do escritório progridam na carreira e ocupem um lugar de protagonismo.

CARTA DO SÓCIO-ADMINISTRADOR

DADOS INSTITUCIONAIS

CARTAS DOS COMITÊS

RESPONSABILIDADE SOCIAL CORPORATIVA

PACTO GLOBAL E AGENDA 2030

INSTITUTO MACHADO MEYER

PRO BONO

VOLUNTARIADO

SUSTENTABILIDADE

DIVERSIDADE E INCLUSÃO

ACADEMIA MACHADO MEYER

INTEGRIDADE CORPORATIVA



ALIANÇA JURÍDICA PELA EQUIDADE RACIAL

Mantivemos também nossa participação na Aliança Jurídica pela Equidade Racial, rede que reúne escritórios e departamentos jurídicos comprometidos com o aumento da representatividade negra no setor.

A atuação do Machado Meyer na Aliança reforça o alinhamento institucional com as melhores práticas do mercado e fortalece o diálogo sobre políticas efetivas de inclusão, ampliação de oportunidades e enfrentamento ao racismo estrutural.

A participação na rede contribui para o intercâmbio de experiências, a construção de indicadores e o acompanhamento conjunto de avanços, o que permite ao escritório aumentar sua capacidade de atuar de forma estratégica em relação a esse tema e ampliar seu impacto.

Em maio de 2025, participamos do "Construindo caminhos no Direito: representatividade no segmento jurídico", realizado em parceria com os escritórios Lefosse e TozziniFreire. O evento reuniu profissionais dos escritórios integrantes da rede para discutir desafios e oportunidades relacionados à representatividade negra no setor jurídico. Realizado em formato híbrido, o encontro promoveu reflexões importantes sobre acesso, progressão e permanência de profissionais negros no direito.

Em novembro, durante o Mês da Consciência Negra, a rede realizou o evento "Agenda Racial no Direito: Compromissos, Caminhos e Impactos", que reuniu especialistas para debater a evolução da conscientização racial no universo jurídico e os impactos da equidade étnico-racial nos resultados organizacionais. As discussões reforçaram a importância de políticas consistentes, integradas e colaborativas para impulsionar transformações estruturais no setor. O evento também marcou o lançamento de um site da Aliança Jurídica pela Equidade Racial, dedicado à divulgação de conteúdos e a iniciativas e ações conjuntas dos escritórios participantes.



CARTA DO SÓCIO-ADMINISTRADOR

DADOS INSTITUCIONAIS

CARTAS DOS COMITÊS

RESPONSABILIDADE SOCIAL CORPORATIVA

PACTO GLOBAL E AGENDA 2030

INSTITUTO MACHADO MEYER

PRO BONO

VOLUNTARIADO

SUSTENTABILIDADE

DIVERSIDADE E INCLUSÃO

ACADEMIA MACHADO MEYER

INTEGRIDADE CORPORATIVA



PILAR DE PESSOAS COM DEFICIÊNCIA

EVOLUI SUA JORNADA

A inclusão de pessoas com deficiência é uma prioridade estratégica dentro da agenda de Diversidade e Inclusão do Machado Meyer. Desde 2021, o escritório vem avançando na implementação de medidas estruturais e culturais voltadas à construção de um ambiente mais acessível, acolhedor e inclusivo, integrando acessibilidade, desenvolvimento e pertencimento à vida corporativa.

#1INCLUSÃO

Esse compromisso foi fortalecido com a criação do grupo de afinidade **#1INCLUSÃO**, dedicado a colaboradores com deficiência e estruturado como um espaço seguro de escuta, troca de experiências e construção coletiva.

A atuação do pilar é ampliada por uma parceria estratégica com o Instituto Serendipidade, que apoia iniciativas de sensibilização, diagnóstico de acessibilidade e aprimoramento de processos de recrutamento, retenção e desenvolvimento.

A agenda é complementada por ações de impacto social, como a campanha Lacre Solidário, voltada à arrecadação de lacres de alumínio para a doação de cadeiras de rodas, além de iniciativas de voluntariado que reforçam o engajamento das pessoas e a consolidação de uma cultura organizacional mais inclusiva e equitativa.

Como parte desse percurso de amadurecimento institucional, o escritório também promoveu uma **dinâmica de mediação voltada ao tema de pessoas com deficiência**, realizada no escritório e conduzida por **Andrea Barbi**, profissional reconhecida por sua atuação em processos de escuta qualificada e diálogo estruturado.

A atividade teve como objetivo ampliar a reflexão sobre convivência, comunicação e corresponsabilidade, criando um espaço seguro para troca de experiências, alinhamento de percepções e aprofundamento do entendimento sobre os desafios vivenciados por pessoas com deficiência no contexto corporativo.

A mediação favoreceu a escuta ativa e o diálogo construtivo, contribuindo para o fortalecimento de uma cultura organizacional pautada pelo respeito às diferenças e pela valorização da diversidade humana.

A iniciativa reforça a compreensão de que a inclusão de pessoas com deficiência vai além de aspectos estruturais ou normativos, envolvendo, sobretudo, atitudes, comportamentos e relações no cotidiano profissional. Ao investir nesse tipo de ação, o Machado Meyer reafirma seu compromisso com a construção contínua de um ambiente de trabalho cada vez mais acessível, ético e alinhado aos seus valores institucionais.

CARTA DO SÓCIO-ADMINISTRADOR

DADOS INSTITUCIONAIS

CARTAS DOS COMITÊS

RESPONSABILIDADE SOCIAL CORPORATIVA

PACTO GLOBAL E AGENDA 2030

INSTITUTO MACHADO MEYER

PRO BONO

VOLUNTARIADO

SUSTENTABILIDADE

DIVERSIDADE E INCLUSÃO

ACADEMIA MACHADO MEYER

INTEGRIDADE CORPORATIVA

ACADEMIA

MACHADO MEYER



ACADEMIA MACHADO MEYER

AÇÕES DE APRENDIZAGEM

Na Academia Machado Meyer, incentivamos o desenvolvimento dos profissionais por meio de experiências de aprendizagem integradas, construídas na prática do dia a dia, nas trocas profissionais e na educação formal e informal. Essa abordagem impulsiona a inovação, a cooperação e a excelência, apoiando a evolução contínua das pessoas em um contexto marcado por constante transformação.

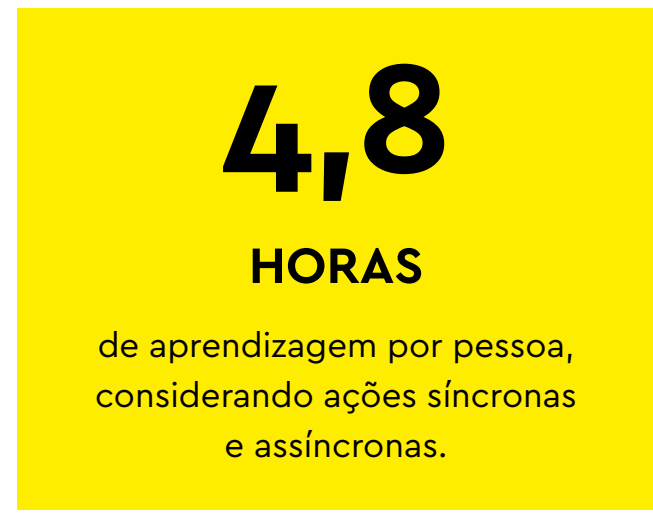
Nesse ciclo, a agenda de aprendizagem combinou ações síncronas e assíncronas, ampliando o acesso, a qualidade das experiências e o engajamento das pessoas, com resultados consistentes em termos de satisfação e impacto. Destaques e indicadores do período:



NPS 84 nas ações síncronas de aprendizagem, resultado classificado como "excelente"



Nota 9,4 de satisfação nas ações assíncronas realizadas na plataforma digital parceira.



PARCERIA COM A ESPM PARA FORMAÇÃO ACADÊMICA E PRÁTICA EM DIREITO

Em 2025, o Machado Meyer passou a integrar o grupo de escritórios padrinhos do curso de direito da ESPM. A iniciativa faz parte de um esforço para aproximar a formação acadêmica e a prática jurídica. Ao longo de cinco anos, de acordo com a trilha personalizada proposta pelo time, profissionais do escritório acompanharão uma das turmas do curso, contribuindo para o desenvolvimento técnico e profissional dos estudantes, por meio de iniciativas de mentoria e formação aplicada.



CARTA DO SÓCIO-ADMINISTRADOR

DADOS INSTITUCIONAIS

CARTAS DOS COMITÊS

RESPONSABILIDADE SOCIAL CORPORATIVA

PACTO GLOBAL E AGENDA 2030

INSTITUTO MACHADO MEYER

PRO BONO

VOLUNTARIADO

SUSTENTABILIDADE

DIVERSIDADE E INCLUSÃO

ACADEMIA MACHADO MEYER

INTEGRIDADE CORPORATIVA

INTEGRIDADE

CORPORATIVA





INTEGRIDADE QUE ORIENTA, SUSTENTA E EVOLUI

A integridade é um elemento estruturante da atuação do Machado Meyer e orienta a forma como conduzimos nossos negócios, relações e decisões. Desde a implementação do Programa de Integridade, em 2019, avançamos de maneira consistente no fortalecimento de uma cultura baseada em ética, transparência e responsabilidade corporativa, alinhada às melhores práticas de governança e às exigências regulatórias aplicáveis.

Estruturado a partir de dez pilares, o Programa evolui continuamente em consonância com o perfil de riscos do escritório. Ao longo dos últimos seis anos, foram implementadas iniciativas que aprimoraram os mecanismos de prevenção, detecção e resposta a riscos de integridade, com avanços relevantes em normatização interna, capacitação, diligência de terceiros, monitoramento regulatório, fortalecimento do canal de denúncias TEMM Voz, agenda ESG, além de frentes estruturantes em Gestão de Riscos Corporativos e Continuidade de Negócios.

Este reporte consolida algumas métricas relevantes do período de 2019 a 2025, evidenciando a evolução e o amadurecimento do Programa de Integridade do Machado Meyer e reforçando o compromisso do escritório com a integridade e conduta responsável perante clientes, terceiros e demais *stakeholders*.

GOVERNANÇA QUE GARANTE COERÊNCIA E RESPONSABILIDADE

A gestão do Programa é conduzida pelo Departamento de Compliance Interno, com atuação independente e alinhada às diretrizes institucionais. Sua governança é sustentada por instâncias formais — Conselho Executivo, Comitê de Padronização, Riscos e Compliance (CPRC) e Comitê de Ética — responsáveis por orientar decisões estratégicas, acompanhar riscos e assegurar a adequada apuração de desvios de conduta.

O Programa é apoiado por um arcabouço normativo robusto, composto por mais de 20 políticas formais, normas e procedimentos que estabelecem padrões claros de conduta ética e conformidade. Entre os principais instrumentos estão o Código de Conduta, a Política Anticorrupção, a Política de Gestão de Riscos Corporativos, a Política de Conflito de Interesses, o Guia do TEMM Voz e as políticas de Segurança da Informação, Privacidade e Continuidade de Negócios. Esses documentos tratam de temas como relacionamento com agentes públicos, oferecimento e recebimento de brindes e presentes, condutas vedadas, prevenção a riscos, resiliência operacional e diretrizes técnicas aplicáveis ao dia a dia do escritório.

Todas as diretrizes passam por revisões periódicas, no mínimo, anuais, para assegurar sua aderência às mudanças regulatórias, às necessidades internas e às melhores práticas de governança corporativa. Esse processo contínuo de atualização demonstra a maturidade desse pilar, hoje reconhecido como um dos mais consistentes e estruturados do Programa de Integridade do escritório. No último ciclo, o Código de Conduta foi atualizado com reforço expresso ao compromisso institucional com a prevenção e o combate ao assédio moral, ao assédio sexual e à discriminação, ampliando a clareza, a objetividade e a visibilidade dessas diretrizes. Por fim, todas as nossas políticas e normas estão integralmente disponíveis na intranet do escritório, assegurando acesso fácil e imediato a todos os colaboradores e fortalecendo a transparência e a disseminação da cultura de integridade.



CARTA DO SÓCIO-ADMINISTRADOR

DADOS INSTITUCIONAIS

CARTAS DOS COMITÊS

RESPONSABILIDADE SOCIAL CORPORATIVA

PACTO GLOBAL E AGENDA 2030

INSTITUTO MACHADO MEYER

PRO BONO

VOLUNTARIADO

SUSTENTABILIDADE

DIVERSIDADE E INCLUSÃO

ACADEMIA MACHADO MEYER

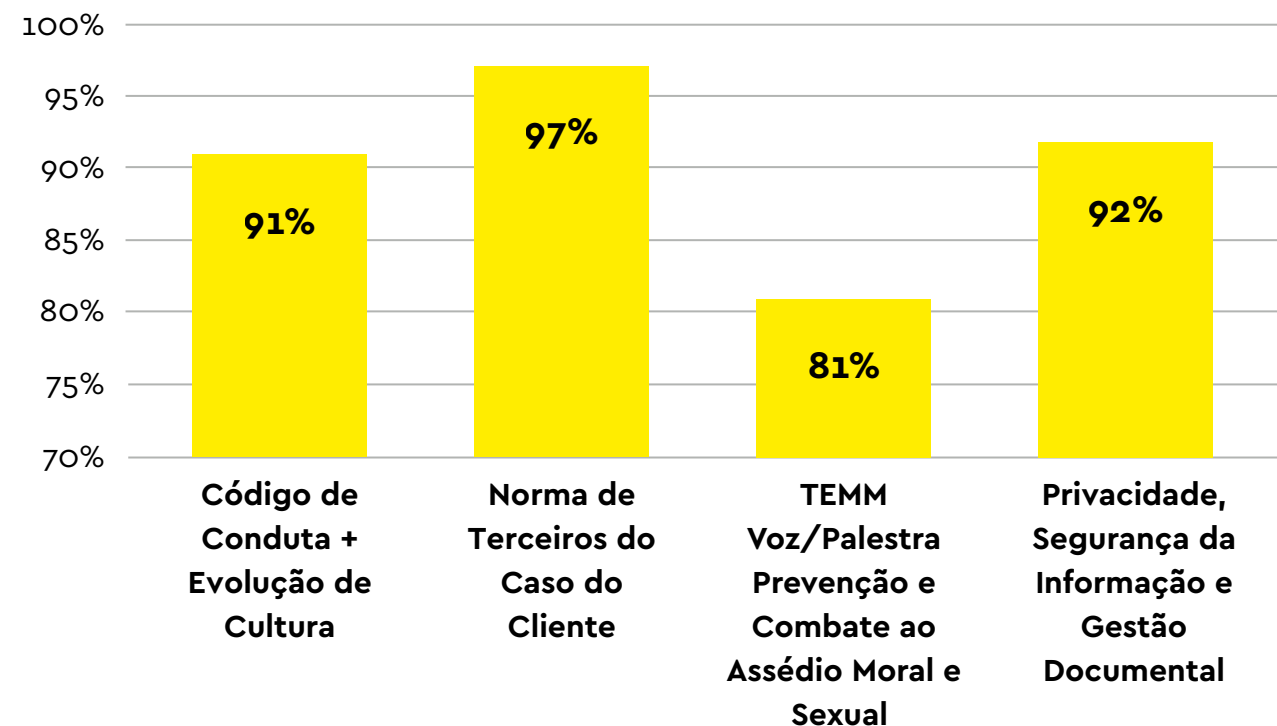
INTEGRIDADE CORPORATIVA

CULTURA DE INTEGRIDADE NA PRÁTICA

A consolidação da integridade como valor organizacional é sustentada por ações contínuas de capacitação e conscientização.

Desde 2022, o escritório realiza treinamentos periódicos sobre temas essenciais, como prevenção de conflito de interesses, privacidade, segurança da informação e uso adequado de recursos corporativos, gestão documental, segurança física, anticorrupção, prevenção de assédio moral e sexual entre outros.

Esses treinamentos são disponibilizados ao longo do ano, em formatos diversos, priorizando a inclusão e a clareza das informações, de modo a assegurar a compreensão de todos os públicos e estimular a aplicação prática dos princípios de integridade no dia a dia. A seguir, apresenta-se o percentual de participação interna nos quatro treinamentos obrigatórios realizados em 2025.

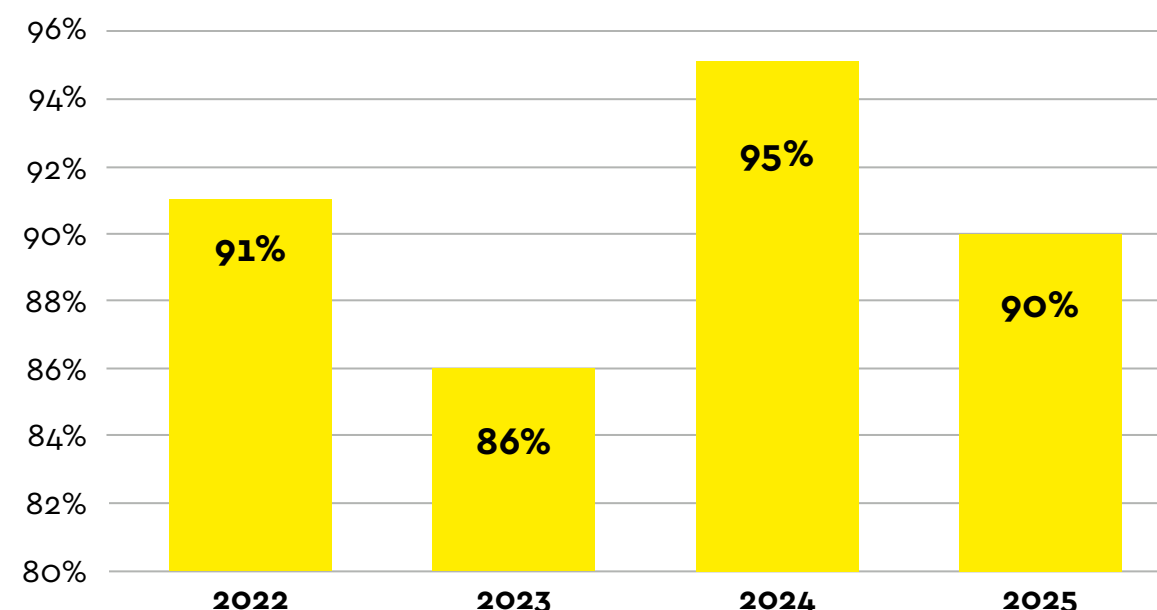


Além dos treinamentos regulares previstos no Programa de Integridade, todos os novos profissionais participam, de forma obrigatória, dos treinamentos da fase de integração, com o objetivo de assegurar o alinhamento às diretrizes, valores e políticas do escritório desde o início de sua atuação. São eles:

- Código de Conduta
- Política de Segurança da Informação
- Política de Privacidade
- Política de Gestão Documental
- Política de Conflito de Interesses
- Política Anticorrupção
- TEMM Voz – Transparência e Ética no Machado Meyer
- Política de IA Generativa
- Boas práticas para mídias sociais
- Prevenção e combate ao assédio moral e sexual

O acompanhamento de profissionais treinados ao longo dos anos evidenciam o compromisso contínuo do escritório com a conscientização e o fortalecimento da cultura de integridade. Mais do que a existência de políticas, normas e procedimentos, é essencial que esses instrumentos sejam amplamente divulgados e que as pessoas sejam capacitadas de forma contínua e consistente.

Percentual de Profissionais Treinados no Programa de Compliance (2022 - 2025)



-
-
-
- CARTA DO SÓCIO-ADMINISTRADOR
- DADOS INSTITUCIONAIS
- CARTAS DOS COMITÊS
- RESPONSABILIDADE SOCIAL CORPORATIVA
- PACTO GLOBAL E AGENDA 2030
- INSTITUTO MACHADO MEYER
- PRO BONO
- VOLUNTARIADO
- SUSTENTABILIDADE
- DIVERSIDADE E INCLUSÃO
- ACADEMIA MACHADO MEYER
- INTEGRIDADE CORPORATIVA**

CANAL DE DENÚNCIAS

(TEMM VOZ – TRANSPARÊNCIA E ÉTICA NO MACHADO MEYER)

O TEMM Voz é um elemento central do Programa e reflete o compromisso do escritório com a transparência, os Direitos Humanos e a não retaliação. Independente e confidencial, o canal está disponível a profissionais, fornecedores, clientes e demais partes interessadas, com apoio de empresa externa especializada para assegurar isenção e credibilidade no tratamento das manifestações.

As manifestações podem ser realizadas de forma identificada ou anônima, com garantia de proteção ao denunciante e de tratamento adequado das informações, contribuindo para a prevenção de violações de direitos, o fortalecimento da cultura ética e a promoção de um ambiente organizacional íntegro e responsável.

Todas as comunicações recebidas são analisadas e tratadas conforme procedimentos formais, que seguem critérios estruturados de investigação, governança e integridade.

A ferramenta é administrada pelo Comitê de Ética, com apoio de empresa parceira externa especializada e independente, o que assegura isenção de conflitos de interesses, confidencialidade e credibilidade ao processo, que segue alinhado ao nosso [Guia TEMM Voz](#), disponível em nosso site.

Com o intuito de fortalecer a transparência e reforçar o compromisso institucional com a integridade e a prestação de contas, desde 2023, é reportado semestralmente dados consolidados do canal. Em 2025:

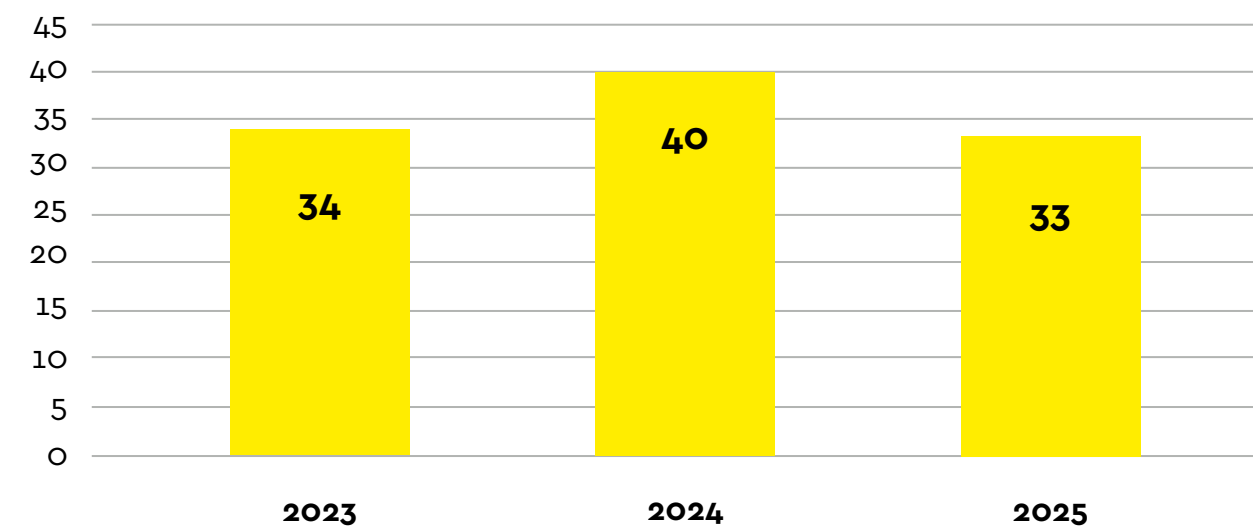
- 33 relatos recebidos
- 100% de apurações concluídas
- 36 dias úteis de prazo médio de investigação

Dos relatos recebidos:

- 91% dos relatos envolveram questões de relacionamento interpessoal, como conflitos, assédio, discriminação, intimidação e comportamentos desrespeitosos entre colaboradores.
 - 48% dos relatos foram feitos de forma identificada, reforçando a confiança crescente dos colaboradores no TEMM Voz e no compromisso do escritório com a não retaliação.
- 37% procedentes
 - 9% parcialmente procedentes, resultando na aplicação de medidas disciplinares pelo Comitê de Ética
 - 15% improcedentes
 - 39% distribuídos entre fora do escopo e casos arquivados por ausência de informações adicionais.

A seguir, compartilhamos o volume de denúncias recebidas no Canal e tratadas pelo Comitê de Ética de 2023 até 2025.

Número de Denúncias Realizadas no TEMM Voz (2023 - 2025)



CARTA DO SÓCIO-ADMINISTRADOR

DADOS INSTITUCIONAIS

CARTAS DOS COMITÊS

RESPONSABILIDADE SOCIAL CORPORATIVA

PACTO GLOBAL E AGENDA 2030

INSTITUTO MACHADO MEYER

PRO BONO

VOLUNTARIADO

SUSTENTABILIDADE

DIVERSIDADE E INCLUSÃO

ACADEMIA MACHADO MEYER

INTEGRIDADE CORPORATIVA



GESTÃO DE RISCOS CORPORATIVOS

A partir de 2023, o escritório iniciou a formalização do pilar de gestão de riscos, com avanços como a criação de um portfólio inicial de riscos, a instituição da Política de Gestão de Riscos e a definição de uma governança para acompanhamento das ações. Atualmente, há uma estrutura de monitoramento em desenvolvimento, voltada à atualização contínua do portfólio e ao acompanhamento dos riscos mais relevantes, enquanto a consolidação do pilar segue em andamento, com foco no fortalecimento dos controles e na adoção de práticas mais maduras de prevenção de riscos, alinhadas a frameworks internacionais como ISO 27.001, ISO 31.000 e COSO.

DILIGÊNCIA DE TERCEIROS

O Machado Meyer adota procedimentos estruturados de diligência prévia na contratação e no relacionamento com terceiros, com o objetivo de prevenir riscos legais, financeiros, reputacionais e de integridade.

As diligências abrangem a avaliação das credenciais de idoneidade e integridade dos terceiros, bem como requisitos de segurança da informação e privacidade, quando aplicáveis, sendo conduzidas com o apoio de ferramentas de mercado específicas. Esse processo é orientado pela Política de Contratação e Gerenciamento de Fornecedores e Parceiros, que estabelece princípios baseados em integridade, legalidade, equidade, transparência, responsabilidade social corporativa, diversidade, inclusão e sustentabilidade.

O fluxo de avaliação é suportado por sistemas específicos e envolve as áreas de Compras (centralização e negociação das propostas) + Segurança da Informação, Privacidade e Proteção de Dados (requisitos de segurança e privacidade) + Contratos Fornecedores (formalização contratual) + Compliance (análise de riscos de integridade que excedam o apetite de risco do negócio).

ECOVADIS

Desde 2024, e novamente em 2025, o Machado Meyer recebeu o Selo de Compromisso de Sustentabilidade da EcoVadis, uma das principais plataformas globais de avaliação de sustentabilidade empresarial. Utilizada por mais de 750 empresas multinacionais, a EcoVadis avalia a qualidade dos sistemas de gestão de sustentabilidade e responsabilidade corporativa com base em critérios internacionais.

Na edição de 2025, houve avanço na pontuação geral, com destaque para os pilares de Ética e Compras Sustentáveis do Machado Meyer. Esse reconhecimento evidencia a maturidade crescente das práticas do escritório, consolida sua evolução nos temas ambientais, sociais e de governança e reforça o compromisso contínuo com a agenda ESG, em alinhamento às expectativas de clientes, parceiros e ao cenário global de sustentabilidade corporativa.

PACTO BRASIL

PELA INTEGRIDADE EMPRESARIAL (CGU)

O Machado Meyer é signatário do Pacto Brasil pela Integridade Empresarial, iniciativa da Controladoria-Geral da União (CGU) que reúne organizações comprometidas, de forma pública e voluntária, com elevados padrões de ética, transparência e integridade. A adesão reforça o alinhamento do escritório às melhores práticas nacionais de integridade e anticorrupção. Como parte do processo, o escritório realizou uma autoavaliação abrangente das medidas de integridade existentes, levando em conta ações que visam: (i) prevenir, detectar e responder a potenciais desvios, fraudes e atos de corrupção praticados contra a Administração Pública; (ii) mitigar os riscos social e ambiental decorrentes de suas atividades, zelando pela proteção dos Direitos Humanos; e (iii) fomentar e manter uma cultura de integridade no ambiente organizacional. No último ciclo, o escritório alcançou 88,5 de 100 pontos, evidenciando a maturidade do Programa de Integridade e o compromisso permanente com a evolução e o aprimoramento contínuo de seus processos, políticas e mecanismos de controle.



CARTA DO SÓCIO-ADMINISTRADOR

DADOS INSTITUCIONAIS

CARTAS DOS COMITÊS

RESPONSABILIDADE SOCIAL CORPORATIVA

PACTO GLOBAL E AGENDA 2030

INSTITUTO MACHADO MEYER

PRO BONO

VOLUNTARIADO

SUSTENTABILIDADE

DIVERSIDADE E INCLUSÃO

ACADEMIA MACHADO MEYER

INTEGRIDADE CORPORATIVA

Machado
Meyer ADVOGADOS